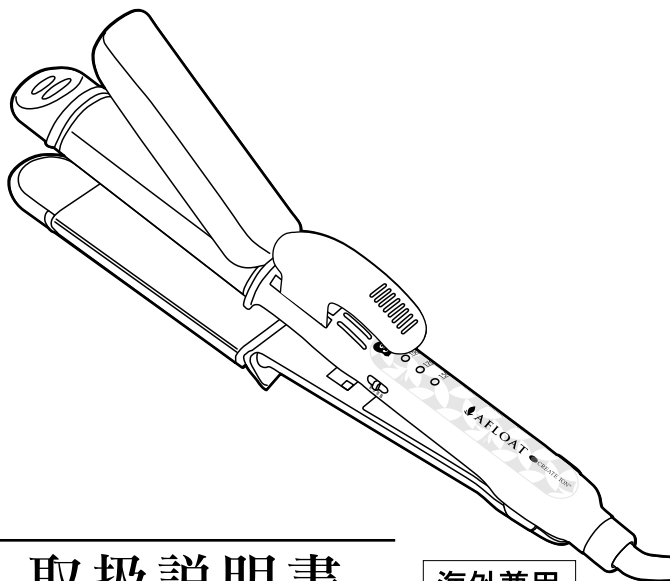


取扱説明書 ご使用上の注意

本取扱説明書は、以下の「条件」にご同意いただいたうえでご利用ください。

- 1.取扱説明書の著作権は、株式会社クレイツ(以下「弊社」と言います)が有しておりますので、お客様は弊社の許可なく、取扱説明書の内容の一部、または全部を複製、改変したり、頒布、送信することはできません。
- 2.お客様は非営利目的に限り、取扱説明書をダウンロード、使用することができます。
- 3.お客様がダウンロード、使用する際は、このご使用上の注意を一緒に付す必要があります。
- 4.取扱説明書は、主に商品が発売された当初のものを使用しています。したがって、サービス窓口の連絡先や受付時間などが変更されている場合があります。また、重要な内容が変更された際は、弊社の判断により、予告なく取扱説明書の内容を発売当初のものから変更する場合がありますが、あらかじめご了承ください。
- 5.商品・仕様は商品改良のため予告なく変更する場合があります。取扱説明書の記載内容と、お客様がお持ちの商品の仕様に相違がある場合は、お買い上げ販売店または弊社サービス窓口(フリーダイヤル ☎ 0120-33-9012)へ直接お問い合わせください。
- 6.取扱説明書に記載する安全上のご注意は、法的規制などの変化に応じて変更する場合があります。お持ちの製品の取扱説明書に記載している安全上のご注意についてのご質問などがございましたら、お買い上げ販売店または弊社サービス窓口へ直接お問い合わせください。
- 7.取扱説明書は商品をご購入いただいたお客様のための資料です。掲載している取扱説明書について、購入されたお客様以外からのお問い合わせにはお応えできない場合があります。あらかじめご了承ください。



取扱説明書

海外兼用

AFLOAT CREATE ION® IRON

EXTREME CURL II **PLUS** 38mm

アフロート クレイツイオン® アイロン エクストリームカールII プラス 38mm
〈RCISC-W38W〉

- この度は、お買い上げいただき、誠にありがとうございます。
- 本製品を安全にお使いいただくために、ご使用前には、必ず「安全上のご注意」をお読みください。
- お読みになった後は、お使いになる方がいつでも見られる所に必ず保管してください。

⚠️ ご注意

このヘアアイロンは、最高温度が190℃と、大変高温になっております。やけど防止のため、ご使用には十分にご注意ください。

もくじ

| | |
|---|-------|
| ご注意とお願い | 2 |
| 安全上のご注意 | 2~4 |
| 各部の名称・付属品 仕様 | 5 |
| クレイツイオン® ゴールド加工プレート&パイプ メインスイッチ・3段階温度表示ランプ | 6 |
| 安全にご使用いただくために 初めてお使いになられる方へ | 7・8 |
| 使い方(カール) | 9・10 |
| 使い方(ストレート) | 11・12 |
| 海外でご使用する前に | 13・14 |
| 特にご注意ください お手入れのしかた 収納するときのご注意 | 15 |
| ご使用後は | 16 |
| お客様ご相談窓口 個人情報のお取り扱いについて | 17 |
| 無料保証規定 | 18 |

ご注意とお願い

やけどに注意!

パイプやプレートは大変高温になります。直接肌に触れるとやけどの恐れがありますので、下記の内容を遵守し、ご使用には十分ご注意ください。



プロテクトバンド

- ! **必ず、プロテクトバンドを使用し、肌に高温部が絶対に触れることのないよう十分にご注意ください。**
(スタイリングをしたい髪近くの肌をそのつど、覆うようにしてください。)
- ! **高温部は、必ず肌から5cm以上離してご使用ください。**
- ! **髪をはさむとき、高温部に触れないようご注意ください。**
- ! **高温部が肌に触れないように、必ず鏡を見ながらご使用ください。**



(装着例)

安全上のご注意

- *ご使用の前に、この「安全上のご注意」をよくお読みの上、正しくお使いください。
- *ここに示した注意事項は、製品を安全に正しくお使いいただき、あなたや他の人々への危害や損害を未然に防止するためのものです。また、注意事項は次のように区分しています。

いづれも、安全に関する重要な内容ですので
必ず守ってください。



警告

誤った取扱いをしたときに、人が死亡または重傷を負う可能性があるもの。



注意

誤った取扱いをしたときに、人が傷害を負ったり、物的損害の可能性のあるもの。

絵表示の例



記号は、禁止の行為であることを告げるものです。
(左図の場合は分解禁止)



記号は、行為を強調したり指示したりする内容を告げるものです。
(左図の場合は、電源プラグをコンセントに差し込むまたはコンセントから抜く)

※お読みになられた後は、お使いになる方がいつも見られるところに必ず保管してください。

警告



- 分解や改造は絶対にしないでください。
ケガや感電、火災の原因になる恐れがあります。



- パイプやプレート部分は高温になっていますので、使用中や使用直後は直接肌に触れさせないでください。
やけどの恐れがあります。



- 単相100-240VAC以外では使用しないでください。
火災、感電の原因になる恐れがあります。

- 子供だけで使わせたり、乳幼児への使用はしないでください。また子供や乳幼児が手の届くところに保管しないでください。
やけど、感電、ケガをする恐れがあります。

- 引火性のもの(ガソリン、ベンジン、シンナー他)の近くで使用しないでください。
爆発や火災の原因になる恐れがあります。

- 電源コードや電源プラグが傷んだり、コンセントの差し込みがゆるいときは使用しないでください。
感電、ショート、発火の原因になる恐れがあります。



- 水につけないでください。また、浴室やぬれた手で使用しないでください。
ショート、感電の原因になる恐れがあります。



- 使用前は必ずメインスイッチがOFFの状態であることを確認した上で、電源プラグをコンセントに差し込んでください。また、使用後は必ず電源スイッチを切り、電源プラグをコンセントから抜いてください。
火災や事故の原因になる恐れがあります。

⚠ 注意



- 電源プラグを抜くときは、電源コードを持たずに必ず先端の電源プラグを持って引き抜いてください。感電やショートして発火する恐れがあります。



- 電源コードを傷つけたり、破損したり、加工したり、無理に曲げたり、引っ張ったり、ねじったり、挟み込んだりしないでください。また、重い物を載せたりしないでください。火災、感電の原因になる恐れがあります。

- 絶対にコードを本体に巻き付けて収納しないでください。ショート・断線の原因となります。

- 器具のお手入れの際は、シンナー、ベンジンなどは絶対に使用しないでください。器具を傷め、故障の原因になる恐れがあります。

- 整髪以外の使用はおやめください。やけどや火災、故障の原因になる恐れがあります。

- 通電したまま放置しないでください。また、パイプやプレート部分が熱いうちに布団や紙など燃えやすいものの上や付近に置かないでください。火災の原因になる恐れがあります。

- 落としたり、ぶつけたりしないでください。感電、発火の原因になる恐れがあります。



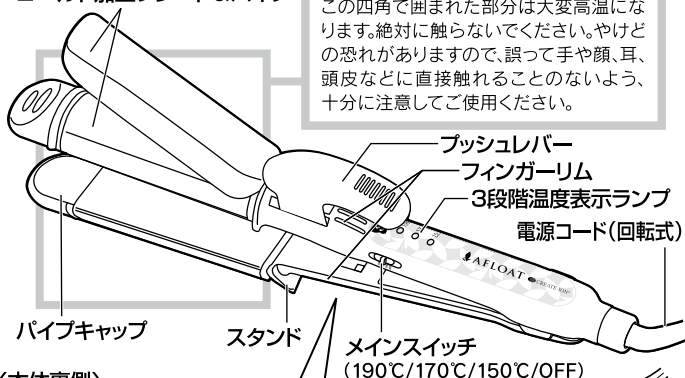
- 浴室や湿気の多い所(洗面台の上など)に置かないでください。絶縁劣化により感電や火災の恐れがあります。

各部の名称・付属品

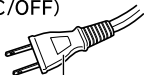
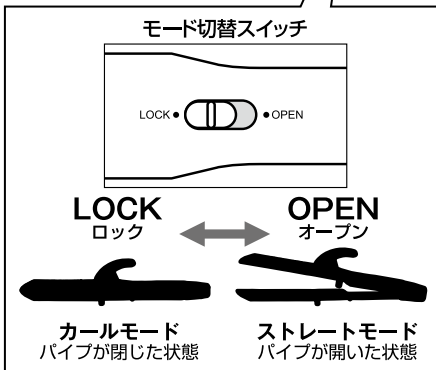
クレイツイオン®
ゴールド加工プレート&パイプ

⚠高温部注意

この四角で囲まれた部分は大変高温になります。絶対に触らないでください。やけどの恐れがありますので、誤って手や顔、耳、頭皮などに直接触れることのないよう、十分に注意してご使用ください。



〈本体裏側〉



電源プラグ

〈付属品〉



プロテクトバンド
(顔まわり・首まわり専用)

おでこや耳等の顔まわりや、首等がやけどする可能性を軽減します。

※やけどを完全に防ぐものではありません。

仕様

| | | | |
|------------------|--------------------------------|--------|-------------------------------|
| 型名 | RCISC-W38W | 本体重量 | 約 305g(コード込 約405g) |
| 電源 | 単相100-240VAC | サイズ | 約L337×H80×W40mm |
| 消費電力 | 39-43W | コードの長さ | 約2.0m |
| プレート&パイプ 表面温度 | 150°C・170°C・190°C (3段階温度調節) | 加工仕上 | プレート・パイプ部: クレイツイオン® ゴールド加工 |

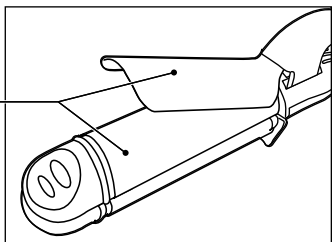
※VAC: Vは電圧(ボルト)、ACは交流を表します。(家庭用コンセントは交流です) 生産国/中国
※品質改良のため、予告なく仕様を変更する場合がございます。

〈アイロン本体材質〉PA、PC、PBT、アルミニウム、スチール 〈プロテクトバンド材質〉綿

クレイツイオン®ゴールド加工プレート&パイプ

●クレイツイオン®ゴールド加工

プレート&パイプに、髪滑りが良い「クレイツイオン®ゴールド」加工を採用。



メインスイッチ・3段階温度表示ランプ

●3段階温度表示ランプ

電源を入れたとき、または温度設定を行ったときにランプが点灯します。

- 190℃設定… **赤** ランプが点灯
- 170℃設定… **オレンジ** ランプが点灯
- 150℃設定… **青** ランプが点灯

※パイプ表面の温度が設定温度に達していない場合は点滅表示。
(設定温度を高い温度から低い温度にした場合も点滅表示します)

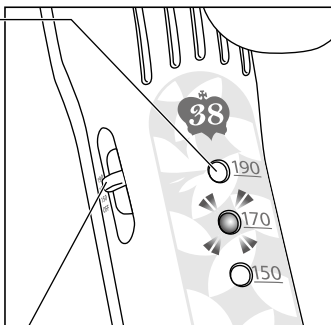
- 設定した温度まで待機中→ランプが **点滅**
- 設定した温度に到達、使用可→ランプが **点灯**

●メインスイッチ (190℃/170℃/150℃/OFF)

電源のON/OFFと温度調節を行うときに使用します。

※髪の傷みが気になる方は、できるだけ150℃設定でご使用ください。

〈170℃設定の表示例〉



※3段階温度表示ランプとパイプ表面の温度は、温度調節の際にタイムラグが生じることがあります。

安全にお使い
いただくために

使用後は必ずメインスイッチをOFFにして電源を切り、ランプが消灯したのを確認してから、電源プラグをコンセントから抜いてください。火災や事故の原因になる恐れがあります。

※最後のボタン操作から約1時間後に、自動的に電源がOFFになります。
電力供給区域により、多少の誤差が生じる場合がございます。

安全にご使用いただくために

《やけど注意!》

パイプやプレートは大変高温になります。直接肌に触れるとやけどの恐れがありますので、下記の内容を遵守し、ご使用には十分ご注意ください。

!必ず、プロテクトバンドを使用し、肌に高温部が絶対に触れることのないよう十分にご注意ください。

(スタイリングをしたい髪近くの肌をそのつど、覆うようにしてください。)※下図参照

!高温部は、必ず肌から5cm以上離してご使用ください。

!髪をはさむとき、高温部に触れないようご注意ください。

!高温部が肌に触れないように、必ず鏡を見ながらご使用ください。

《必ずプロテクトバンドをご使用ください。》

※プロテクトバンドはやけどを完全に防ぎきるものではありません。
本製品のお取扱いには、十分ご注意ください。

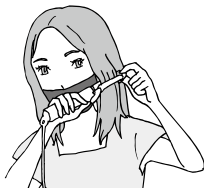
※装着されていない部分のやけどにも十分ご注意ください。

おでこ・耳



※耳はしっかりと覆われるように装着ください。

ほっぺた



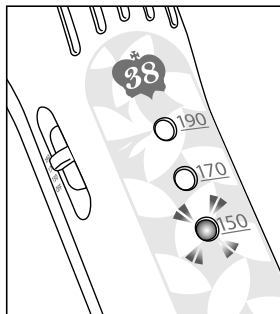
首まわり



初めてお使いになられる方へ

- 本製品のお取扱いに慣れるまでは、
必ず150℃でご使用ください。

本製品は最高温度が190℃と、一般的な家庭用ヘアアイロンと比べ、大変高温になっております。お取扱いを誤るとやけどの恐れがありますので、取扱いには十分にご注意ください。



取扱いが不安な方は、電源を入れない状態で髪を巻く練習をするなど、本製品の操作に慣れてから、お使いいただくことをお勧めいたします。

使い方 カール



ご使用の前に

- 髪は必ず乾かしてからご使用ください。
(美しくスタイリングできないだけでなく、髪を傷めてしまう場合があります。)
- フィニッシング剤・セット剤等はアイロンの後に使用してください。
(プレート部分に汚れが付着し焦げ付きの原因及び故障の原因となる恐れがあります。)

ご使用中は やけどの恐れがありますので下記事項を必ずお守りください。



注意

- 必ずプロテクトバンドをご使用ください。

※ご使用方法はP7をご参照ください。



1. ブラッシングし、髪のもつれをときます。

アイロン操作をスムーズにします。

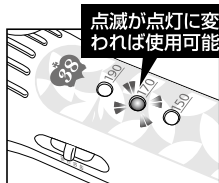
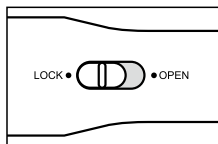
2. 切替スイッチをLOCKにし、パイプが閉じた状態にします。(カールモード)

※切替スイッチは必ず「カチッ」と音がするまでしっかりとスライドさせてください。

3. メインスイッチをスライドさせて電源を入れ、髪質に合わせて温度設定(150°C/170°C/190°C)をします。

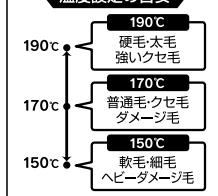
3段階温度表示ランプが点滅から点灯に変われば使用可能。

(細毛の方やダメージが気になる方は、150°Cでご使用ください。)

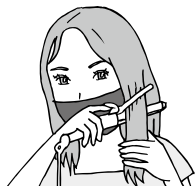


〈170°C設定の表示例〉

温度設定の目安



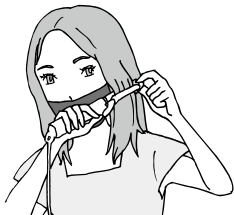
4. カールをつけたいところを5cm幅ほどで毛束をとり、プレートで挟みます。



5. アイロンを毛先へ滑らせ、カールをつけたい場所まで巻きます。

※必要に応じて、パイプキャップに手を添えていただくと安定して操作しやすくなります。

※長時間のご使用の場合、パイプキャップも熱くなる場合がございますので、十分にご注意ください。



6. 3~4秒ほどキープして毛先へと滑らすようにアイロンを引き抜きます。

※好みのカールに仕上がらなかった場合は、もう一度アイロンを通します。

※長時間のアイロン操作、もしくは、5秒以上(カールモードの場合)同じ部分にアイロンをあて続けると髪を傷めてしまう恐れがあります。

※温度設定や髪質によって、カールの仕上がりに個人差があります。



POINT

ブロッキング(毛束に分けてクリップでとめること)して、アイロン操作を行なうと、きれいなカールに仕上がります。

ご使用後は



注意

火災・やけど・破損の恐れがありますので下記事項を必ずお守りください。

- 使用後は必ずメインスイッチをOFFにして電源を切り、ランプが消灯したのを確認してから電源プラグをコンセントから抜いてください。
- 必ず、パイプ・プレートの高温部分が完全に冷めているのを確認してから収納してください。

使い方 ストレート



ご使用の前に

- 髪は必ず乾かしてからご使用ください。
(美しくスタイリングできないだけでなく、髪を傷めてしまう場合があります。)
- フィニッシング剤・セット剤等はアイロンの後に使用してください。
(プレート部分に汚れが付着し焦げ付きの原因及び故障の原因となる恐れがあります。)

ご使用中は やけどの恐れがありますので下記事項を必ずお守りください。



注意

- 必ずプロテクトバンドをご使用ください。

※ご使用方法はP7をご参照ください。



1. ブラッシングし、髪のもつれをときます。

アイロン操作をスムーズにします。

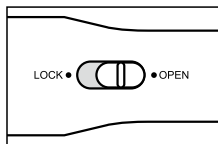
2. 切替スイッチをOPENにし、パイプが開いた状態にします。(ストレートモード)

※切替スイッチは必ず「カチッ」と音がするまでしっかりとスライドさせてください。

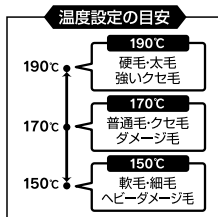
3. メインスイッチをスライドさせて電源を入れ、髪質に合わせて温度設定(150℃/170℃/190℃)をします。

3段階温度表示ランプが点滅から点灯に変われば使用可能。

(細毛の方やダメージが気になる方は、150℃でご使用ください。)



〈170℃設定の表示例〉

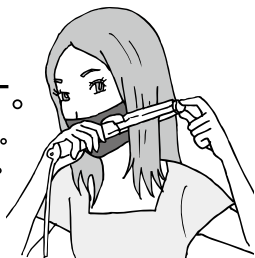


4. 5cm幅ほどで毛束をとり、パイプの中央に髪を挟みます。

毛束が多すぎるときれいに仕上がりにません。均一に伸ばすためにも5cm幅が目安です。

※やけどの恐れがあるため、

パイプは肌から5cm以上離してご使用ください。



※必要に応じて、パイプキャップに手を添えていただくと安定して操作しやすくなります。

※長時間のご使用の場合、パイプキャップも熱くなる場合がございますので、十分にご注意ください。

5. 髪を挟んだまま、アイロンを毛先へと滑らせます。

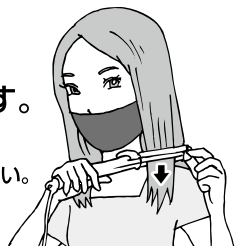
下向きに軽く引くようにして滑らせます。

※滑らせる途中、一部分に3秒以上止めないでください。

※好みのストレートに仕上がらなかった場合は、もう一度アイロンを通します。

※長時間のアイロン操作、もしくは、3秒以上(ストレートモードの場合)同じ部分にアイロンをあて続けると髪を傷めてしまう恐れがあります。

※縮毛(強いくせ毛)は伸びません。



毛先のカールも
できます!

5.でアイロンを滑らせるときに、毛先を少し顔の内側にカールさせるようにしてアイロンを抜くと、自然な毛先カールができます。

POINT

ブロッキング(毛束に分けてクリップでとめること)して、アイロン操作を行なうと、きれいなカールに仕上がります。



ご使用後は



火災・やけど・破損の恐れがありますので下記事項を必ずお守りください。

- 使用後は必ずメインスイッチをOFFにして電源を切り、ランプが消灯したのを確認してから電源プラグをコンセントから抜いてください。
- 必ず、パイプ・プレートの高温部分が完全に冷めているのを確認してから収納してください。

海外でご使用する前に

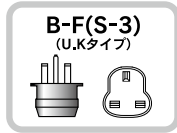
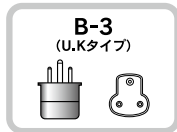
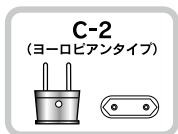
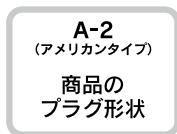
〈世界の主な国・地域の電圧とプラグの一覧表〉

- この商品は単相100-240VAC電源でご使用いただけます。
- A-2プラグの地域については、プラグアダプターを必要としません。
- C-2、B-3、O、B-F(S-3)の地域については、別途プラグアダプターをご使用ください。
- 国によっては、同じ国でも地域・ホテルにより電圧、プラグ形状が異なる場合があります。また、一部地域で工業用電源(380V等の高圧電源)が家庭内やホテル内に引き込まれています。現地でご確認のうえご使用ください。
- プラグアダプターは、最後までしっかり差し込んでご使用ください。

※VAC: Vは電圧(ボルト)、ACは交流を表します。(家庭用コンセントは交流です)

■プラグの種類

※本製品は単相100-240VAC対応となり、以下のプラグの差し替えのみで海外でのご使用が可能です。



| 地域 | 国名・地域 | Countries Regions | 電圧Voltage | プラグ plug |
|-----------------------|--------------|-------------------|---------------------|----------------------------|
| ア ジ ア | アフガニスタン | Afghanistan | 220 | C-2, B-3 |
| | インド | India | 230/240/250 | C-2, B-3, BF (S-3) |
| | インドネシア | Indonesia | 127/220/230 | A-2, C-2, B-3, BF (S-3) |
| | カンボジア | Cambodia | 120/220 | C-2 |
| | シンガポール | Singapore | 110/230 | B-3, BF (S-3) |
| | スリランカ | Sri Lanka | 230/240 | C-2, B-3 |
| | タイ | Thailand | 220/240 | A-2, C-2, BF (S-3) |
| | 中国台湾 | Taiwan, China | 110/220 | A-2, O |
| | 大韓民国 | Korea | 100/110/200/220 | A-2, C-2, BF (S-3), O |
| | 中華人民共和国 | China | 110/220 | A-2, C-2, B-3, BF (S-3), O |
| | 日本 | Japan | 100 | A-2 |
| | ネパール | Nepal | 110/220 | C-2, B-3, BF (S-3) |
| | バングラデシュ | Bangladesh | 230 | C-2, B-3 |
| | パキスタン | Pakistan | 220/230 | A-2, C-2, B-3 |
| | ミャンマー | Myanmar | 230 | A-2, C-2, B-3 |
| | フィリピン | Philippines | 110/115/220/230/240 | A-2, C-2, B-3, BF (S-3), O |
| | ブータン | Bhutan | 220 | C-2 |
| | ブルネイ | Brunei | 240 | C-2, BF (S-3) |
| | ベトナム | Viet-Nam | 110/120/220/230 | A-2, C-2 |
| 中国香港 | HK, China | 200/220 | C-2, B-3, BF (S-3) | |
| 中国澳門 | Macao, China | 115/127/220 | A-2, C-2, B-3 | |
| マレーシア | Malaysia | 240 | C-2, B-3, BF (S-3) | |
| モンゴル | Mongol | 220 | C-2, B-3, BF (S-3) | |
| ラオス | Laos | 220 | A-2, C-2 | |
| 北 米 | アメリカ | U.S.A | 120/208/240 | A-2 |
| | カナダ | Canada | 120/208/240 | A-2, BF (S-3) |
| | ハワイ | Hawaii | 120/208/240 | A-2 |
| ヨ ー ロ ッ パ | アイスランド | Iceland | 220 | C-2 |
| | アイルランド | Ireland | 220 | C-2 |
| | イギリス | England | 240 | B-3, BF (S-3), O |
| | イタリア | Italy | 125/220 | C-2 |
| | オーストリア | Austria | 220 | C-2, B-3 |
| | オランダ | Netherlands | 220/230 | C-2 |
| | ギリシャ | Greece | 220/230 | C-2, B-3 |
| | ジブラルタル | Gibraltar | 240 | BF (S-3) |
| | スイス | Switzerland | 220/230 | C-2, B-3, BF (S-3) |
| | スウェーデン | Sweden | 220/230 | C-2 |
| | スペイン | Spain | 127/220 | A-2, C-2 |
| | 旧ソビエト連邦地域 | U.S.S.R | 127/220 | A-2, C-2 |
| ツ ェ ン ト | チェコ | Czecho | 220 | C-2 |
| | デンマーク | Denmark | 220/230 | C-2 |
| | ドイツ | Germany | 127/220/230 | C-2 |
| | ノルウェー | Norway | 230 | C-2 |
| | ハンガリー | Hungary | 220 | C-2 |
| | フィンランド | Finland | 220/230 | C-2 |
| | フランス | France | 127/220/230 | C-2, O |
| | ブルガリア | Bulgaria | 220 | C-2 |
| | ベルギー | Belgium | 127/220 | C-2 |
| | ポーランド | Poland | 220 | C-2, B-3 |
| バ ル コ ン | ポルトガル | Portugal | 220/230 | C-2, B-3 |
| | マルタ | Malta | 240 | BF (S-3), B-3 |
| | マジョルカ | Majorca | 127/220 | C-2 |

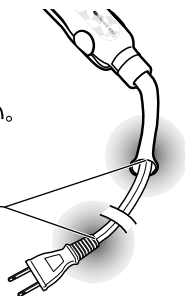
| 地域 | 国名・地域 | Countries Regions | 電圧Voltage | プラグ plug | |
|-------|------------|-------------------|---------------------|--------------------|--------------------|
| ヨーロッパ | モナコ | Monaco | 127/220 | C-2 | |
| | 旧ユーゴスラビア地域 | Yugoslavia | 220 | C-2 | |
| | ルーマニア | Romania | 220 | C-2 | |
| オセアニア | ルクセンブルグ | Luxembourg | 120/220 | C-2 | |
| | オーストラリア | Australia | 240/250 | 0 | |
| | グアム | Guam | 110/120/240 | A-2 | |
| | サイパン | Saipan | 110 | A-2 | |
| | タヒチ | Tahiti | 110/127/220 | A-2, C-2 | |
| | トンガ | Tonga | 240 | 0 | |
| | ニューカレドニア | New Caledonia | 220 | C-2, B-3 | |
| | ニュージーランド | New Zealand | 230/240 | 0 | |
| | バブアニューギニア | Papua New Guinea | 240 | 0 | |
| | フィジー | Fiji | 120/240 | A-2, C-2, 0 | |
| 中米 | 西サモア | Western Samoa | 230 | 0 | |
| | アルゼンチン | Argentina | 220/225 | C-2, BF (S-3), 0 | |
| | ウルグアイ | Uruguay | 220 | C-2, BF (S-3) | |
| | エクアドル | Ecuador | 110/120/127 | A-2 | |
| | エルサルバドル | El Salvador | 110 | A-2 | |
| | キューバ | Cuba | 110 | A-2, C-2, BF (S-3) | |
| | ギアナ | Guyana | 110/220 | A-2, B-3, BF (S-3) | |
| | グアテマラ | Guatemala | 120 | A-2, B-3, BF (S-3) | |
| | コスタリカ | Costa Rica | 120 | A-2, BF (S-3) | |
| | コロンビア | Colombia | 110/120/150/240/260 | A-2 | |
| | ジャマイカ | Jamaica | 110 | A-2 | |
| | スリナム | Surinam | 127 | C-2 | |
| | セントビンセント | St. Vincent | 230 | BF (S-3) | |
| | チリ | Chile | 220 | C-2, B-3 | |
| | トリニダード・トバゴ | Trinidad & Tobago | 115/230 | A-2, BF (S-3), 0 | |
| | ドミニカ共和国 | Dominican Rep. | 110/220 | A-2, BF (S-3) | |
| | ニカラグラ | Nicaragua | 120/240 | A-2 | |
| | ハイチ | Haiti | 110/220 | A-2 | |
| | バージン諸島 | Virgin Is. | 120 | A-2 | |
| 米 | バミューダ | Bermuda | 120 | A-2 | |
| | バハマ | Bahamas | 120 | A-2 | |
| | バルバドス | Barbados | 115 | A-2, B-3, BF (S-3) | |
| | パナマ | Panama | 110/120 | A-2, BF (S-3) | |
| | パラグアイ | Paraguay | 220 | C-2, A-2 | |
| | フランス領ギアナ | French Guiana | 220 | C-2 | |
| | ブラジル | Brazil | 127/220 | A-2, C-2 | |
| | プエルトリコ | Puerto Rico | 120 | A-2 | |
| | ベネズエラ | Venezuela | 120 | A-2 | |
| | ペルー | Peru | 220/225 | A-2, C-2 | |
| | ホンジュラス | Honduras | 110 | A-2 | |
| | ボリビア | Bolivia | 110/220 | A-2, C-2 | |
| | メキシコ | Mexico | 120/125/127 | A-2 | |
| | アフリカ | エジプトアラブ共和国 | Arab Rep. of Egypt | 220 | C-2, B-3, BF (S-3) |
| | | アルジェリア | Algeria | 127/220 | A-2, C-2, BF (S-3) |
| | | アンゴラ | Angola | 220 | C-2, B-3 |
| | | ウガンダ | Uganda | 240 | C-2, B-3, BF (S-3) |
| | | エチオピア | Ethiopia | 220 | C-2 |
| | | カナリア諸島 | Canary Is. | 127/220 | C-2 |
| カメルーン | | Cameroon | 220 | C-2, B-3 | |

| 地域 | 国名・地域 | Countries Regions | 電圧Voltage | プラグ plug |
|----|-----------|-------------------------|-----------------|-------------------------|
| ア | ガーナ | Ghana | 250 | C-2 |
| | ガボン | Gabon | 220 | C-2, BF (S-3) |
| | ガンビア | Gambia | 220 | C-2, BF (S-3) |
| | ギニア | Guinea | 220 | C-2 |
| | ケニア | Kenya | 240 | C-2, B-3, BF (S-3) |
| | コートジボアール | Ivory Coast | 220 | C-2, B-3 |
| | コンゴ人民共和国 | Congo | 220 | C-2 |
| | ザイール | Zaire | 220 | C-2 |
| | ザンビア | Zambia | 230 | B-3, BF (S-3) |
| | シエラ・レオネ | Siera Leone | 230 | C-2, B-3, BF (S-3) |
| フ | スーダン | Sudan | 240 | C-2, B-3 |
| | スワジランド | Swaziland | 230 | B-3 |
| | 赤道ギニア | Egatorial Guinea | 220 | C-2, B-3 |
| | セネガル | Senegal | 127 | C-2, B-3, BF (S-3) |
| | ソマリア | Somalia | 110/220 | C-2, B-3, BF (S-3) |
| | タンザニア | Tanzania | 230 | B-3, BF (S-3) |
| | チャド | Chad | 220 | C-2 |
| | 中央アフリカ共和国 | Central Africa | 220 | C-2, B-3 |
| | チュニジア | Tunisia | 220 | BF (S-3), B-3, C-2 |
| | トーゴ | Togo Rep. | 220 | C-2 |
| リ | ナイジェリア | Nigeria | 230 | B-3, BF (S-3) |
| | ニジェール | Niger | 220 | C-2, B-3 |
| | ブルンジ | Burundi | 220 | C-2, B-3 |
| | ボツワナ | Bostwana | 220 | C-2, B-3 |
| | マダガスカル | Malagosy | 127/220 | C-2 |
| | マラウイ | Malawi | 230 | BF (S-3) |
| | マリ | Mali | 220 | C-2 |
| | 南アフリカ共和国 | South Africa Rep. | 220/230/240/250 | C-2, B-3, BF (S-3) |
| | モーリシャス | Mouritius | 230 | C-2, B-3, BF (S-3) |
| | モーリタニア | Mauritania | 220 | C-2 |
| カ | モザンビーク | Mozambique | 220 | C-2 |
| | モロッコ | Morocco | 115/127/220 | C-2 |
| | リビア, アラブ | Libya, Arab | 127/230 | C-2, B-3 |
| | リベリア | Liberia | 120/240 | A-2 |
| | ルワンダ | Rwanda | 220 | C-2 |
| | レソト | Lesotho | 230 | C-2 |
| | アラブ首長国連邦 | United of Arab Emirates | 220/230/240 | C-2, B-3, BF (S-3) |
| | イエメン | Yemen | 230 | C-2, B-3 |
| | イスラエル | Israel | 230 | C-2, BF (S-3) |
| | イラク | Iraq | 220 | C-2, B-3, BF (S-3) |
| 中 | イラン | Iran | 220 | C-2, BF (S-3) |
| | オマーン | Oman | 220 | C-2, B-3, BF (S-3) |
| | カタール | Qatar | 240 | C-2, B-3, BF (S-3) |
| | キプロス | Cyprus | 240 | C-2, BF (S-3) |
| | クウェート | Kuwait | 240 | C-2, B-3, BF (S-3) |
| | サウジアラビア | Saudi Arabia | 127/220 | A-2, C-2, B-3, BF (S-3) |
| | シリア | Syria | 115/220 | C-2, B-3 |
| | トルコ | Turkey | 220 | A-2, C-2 |
| | バーレーン | Bahrain | 110/230 | A-2, BF (S-3), C-2 |
| | ヨルダン | Jordan | 220 | B-3, BF (S-3) |
| 東 | レバノン | Lebanon | 110/220 | C-2 |

特にご注意ください

- 本体にコードを巻き付けて収納する事は絶対におやめください。断線の原因になり非常に危険です。
- お子様の手の届かない所にて保管・ご使用ください。

本体にコードを巻き付けて収納すると、特にこの部分に負荷がかかり、断線の恐れがあります。



お手入れのしかた

アイロン本体

必ず、電源プラグをコンセントから抜き、本体が冷めてからお手入れをしてください。

- 故障の原因になりますので、絶対に水洗いをしないでください。
- 本体の汚れは、中性洗剤を薄めた溶液を含ませ、固く絞った布で拭き取ってください。
ベンジン、シンナー類は器具を傷めるので使用しないでください。
- 長時間使用しない場合は、汚れをきれいに拭き取って、風通しの良い場所で保管してください。

プロテクトバンド

- 優しく手洗いして、乾かしてください。

収納するときのご注意

- 収納するときは、必ず下記項目を確認してから収納してください。
 - ① メインスイッチをOFFにして電源を切り、電源プラグをコンセントから抜いている。
 - ② 本体及びパイプ・プレート周辺部が完全に冷めている。
 - ③ 本体にコードを巻き付けていない。

※上記の項目を守っていただけない場合、やけど・火災の原因や故障・破損を引き起こす恐れがあり、また、周囲のものを変形・変色させる恐れがあります。

ご使用後は

- 本体の汚れは、中性洗剤を薄めた溶液を含ませ、固く絞った布で拭き取ってください。
ベンジン、シンナー類は器具を傷めるので使用しないでください。
- 保管の際は、お子さまの手の届かない所に保管してください。
- 湿気の多い所には保管しないでください。
故障の原因となります。
- 絶対に電源コードを巻き付けて収納しないでください。
ショート・断線の原因となります。

★長年ご使用のヘアアイロンの点検を！

ご使用に際してこのようなことはありませんか？

- ヘアアイロンが、温まらないときがある。
- コードを折り曲げると通電したり、しなかったりする。
- コードプラグが傷ついたり、コードのねじれが戻らない。
- ご使用中に異常な音や振動がする。
- 焦げくさい臭いがする。
- その他の異常、故障がある。

ご使用中止並びにお願い

故障や事故防止のため、コンセントから電源プラグを抜いて必ず販売店に点検・修理を依頼してください。
なお、点検・修理についての費用など詳しいことは、販売店にご相談ください。

愛情点検



お客様ご相談窓口

- 商品情報・ご使用方法及び、修理などアフターサービスに関するご相談は下記弊社サービス窓口までご相談ください。

〈サービス窓口〉

電話受付時間／9:00～20:00 (土日・祝日対応)

フリーダイヤル



0120-33-9012

〒815-0075 福岡県福岡市南区長丘3-25-11

- ※電話対応は受付のみの場合がございます。
- ※年末年始・GW等、都合によりお休みを頂くケースがございます。
- ※受付時間は変更になる場合がございます。変更はホームページ等でご案内させていただきます。

個人情報のお取扱いについて

株式会社クレイツは、お問合せやアフターサービスの目的で、お客様よりお預かりいたしました個人情報(氏名・住所など)を、適切に管理・お取扱いいたします。

個人情報に関するお問合せは、本書記載の弊社サービス窓口にお問合せください。

無料保証規定

※本製品は出張修理対象品ではなく、
持込修理対象品となります。

1. お客様が取扱説明書、本体貼付けラベル等の注意書に従った正常な使用状態で、保証期間中に故障した場合は、保証書により無料修理いたします。(但し、付属品は除きます。)
2. 無料修理は、商品と保証書をご持参ご提示の上、保証書記入のお買上げ販売店または本書記載の弊社サービス窓口にご相談ください。なお、持込修理の対象商品を直接弊社サービス窓口へ送付した場合の送料等はお客様負担となります。
3. ご転居・ご贈答品などで、保証書に記入してあるお買上げ販売店に修理が依頼できない場合には、弊社サービス窓口にご相談ください。
4. 次のような場合は、無料修理期間中でも有料修理となりますのであらかじめご了承ください。
 - (1) 接続する機器の故障により誘発する故障または損傷。
 - (2) 使用上の誤り及び不当な修理や改造・調整による故障または損傷。
 - (3) 取扱いの過誤、落下及びお買上げ後の輸送による故障または損傷。
 - (4) 火災、地震、水害、落雷、その他天災地変、公害や異常電圧による故障または破損。
 - (5) 車両、船舶等に搭載された場合に生ずる故障または損傷。
 - (6) 保証書のご提示がない場合、または保証書にお買上年月日、お客様名、販売店名の記入のない場合、及び文字を書きかえられた場合。
5. 保証書は再発行しませんので、大切に保存してください。
6. 保証書は日本国内においてのみ有効です。
(This warranty is valid only in Japan.)

保証とアフターサービス

【保証書について】

保証書はお買上げ商品に添付されておりますので、必ず「販売店名、お買上げ日」などの記入をお確かめになり、保証内容などをよくお読みいただき大切に保管してください。保証期間はお買上げ日より1年間です。

【補修性能部品の保有期間】

弊社はこの アフロート クレイツイオン® アイロン エクストリームカールII プラス 38mm の補修性能部品を製造終了後5年間保有しています。性能部品とはその製品の機能を維持するために必要な部品です。ただし、故障の状況、その他の事情により、修理に代えて製品交換をする場合がありますのでご了承ください。

【修理を依頼される時】

サービスを依頼される前にこの取扱説明書のP16「ご使用後は」の項目に従ってご確認いただき、なお異常がある場合は、ご使用を中止し必ずプラグを抜いてからお買上げの販売店にご依頼ください。

【保証期間を過ぎているときは】

お買上げの販売店にご相談ください。修理によって製品の機能が維持できる場合は、ご希望により有料修理させていただきます。

修理メモ

※保証書は、保証書に明示した期間、条件のもとで無料修理をお約束するものです。したがって保証書によりお客様の法律上の権利を制限するものではありませんので、保証期間後の修理についてご不明の場合はお買上げ販売店または本書記載の弊社サービス窓口にお問合せください。