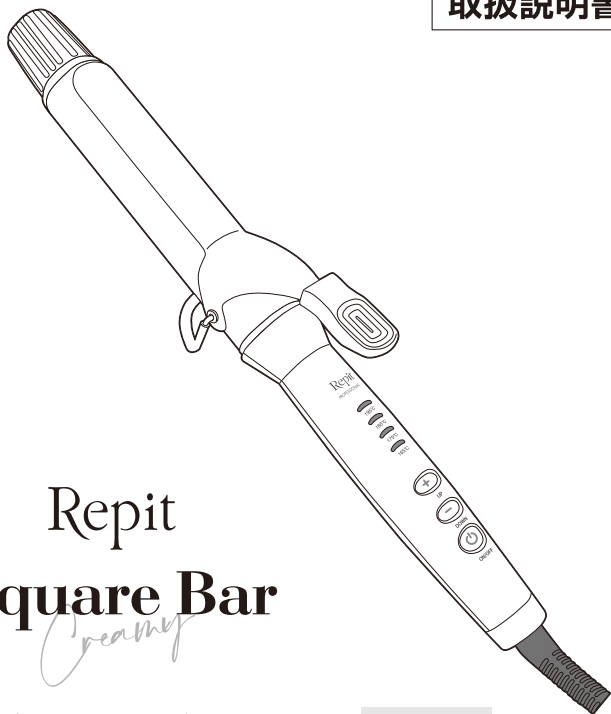


取扱説明書 ご使用上の注意

本取扱説明書は、以下の「条件」にご同意いただいたうえでご利用ください。

- 1.取扱説明書の著作権は、株式会社クレイツ(以下「弊社」と言います)が有しておりますので、お客様は弊社の許可なく、取扱説明書の内容の一部、または全部を複製、改変したり、頒布、送信することはできません。
- 2.お客様は非営利目的に限り、取扱説明書をダウンロード、使用することができます。
- 3.お客様がダウンロード、使用する際は、このご使用上の注意を一緒に付す必要があります。
- 4.取扱説明書は、主に商品が発売された当初のものを使用しています。したがって、サービス窓口の連絡先や受付時間などが変更されている場合があります。また、重要な内容が変更された際は、弊社の判断により、予告なく取扱説明書の内容を発売当初のものから変更する場合がありますが、あらかじめご了承ください。
- 5.商品・仕様は商品改良のため予告なく変更する場合があります。取扱説明書の記載内容と、お客様がお持ちの商品の仕様に相違がある場合は、お買い上げ販売店または弊社サービス窓口(フリーダイヤル ☎ 0120-33-9012)へ直接お問い合わせください。
- 6.取扱説明書に記載する安全上のご注意は、法的規制などの変化に応じて変更する場合があります。お持ちの製品の取扱説明書に記載している安全上のご注意についてのご質問などがございましたら、お買い上げ販売店または弊社サービス窓口へ直接お問い合わせください。
- 7.取扱説明書は商品をご購入いただいたお客様のための資料です。掲載している取扱説明書について、購入されたお客様以外からのお問い合わせにはお応えできない場合があります。あらかじめご了承ください。



Repit Square Bar

Creamy

レピ スクエアバー 32mm 海外兼用
〈CSB-AG32W〉

- この度は、お買い上げいただき、誠にありがとうございます。
- 本製品を安全にお使いいただくために、ご使用前には、必ず「安全上のご注意」をお読みください。
- お読みになった後は、お使いになる方がいつでも見られる所に必ず保管してください。

⚠️ ご注意

このヘアアイロンは、最高温度が195℃と、大変高温になっております。やけど防止のため、ご使用には十分にご注意ください。

もくじ

安全上のご注意	2~4
各部の名称	5
仕 様	
ラウンドスクエアパイプ	6
4段階温度表示ランプ・温度調節スイッチ 電源スイッチ(ON/OFF)	
ご使用の前に	7
基本的な使い方	8・9
収納するときのご注意	10
特にご注意ください お手入れのしかた	
海外でご使用する前に	11・12
ご使用後は	13
お客様ご相談窓口	14
修理のご案内 個人情報のお取扱いについて	
無料保証規定	15

安全上のご注意

- *ご使用前に、この「安全上のご注意」をよくお読みの上、正しくお使いください。
- *ここに示した注意事項は、製品を安全に正しくお使いいただき、あなたや他の人々への危害や損害を未然に防止するためのものです。また、注意事項は次のように区分しています。

いずれも、安全に関する重要な内容ですので
必ず守ってください。



警告

誤った取扱いをしたときに、人が死亡または重傷を負う可能性があるもの。



注意

誤った取扱いをしたときに、人が傷害を負ったり、物的損害の可能性のあるもの。

絵表示の例








記号は、禁止の行為であることを告げるものです。
(左図の場合は分解禁止)






記号は、行為を強調したり指示したりする内容を告げるものです。
(左図の場合は、電源プラグをコンセントから抜く)

※お読みになられた後は、お使いになる方がいつも見られる所に必ず保管してください。

警告

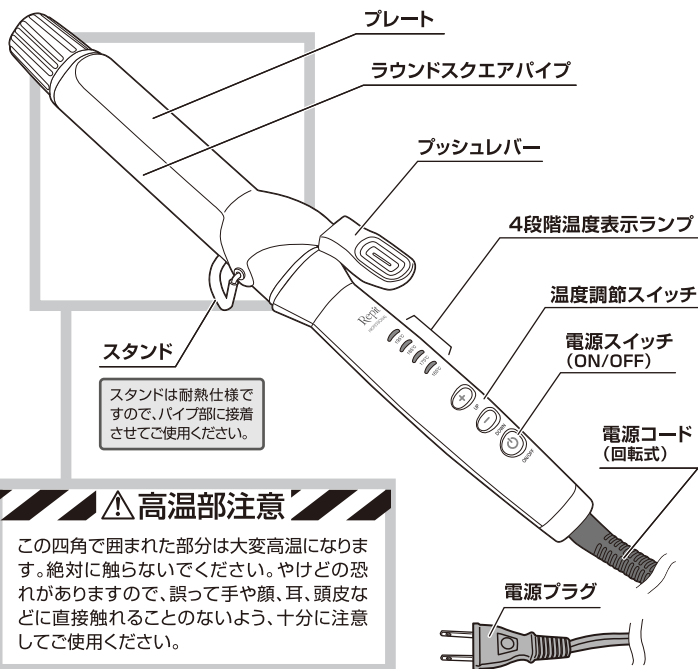
	<ul style="list-style-type: none">●分解や改造は絶対にしないでください。 ケガや感電、火災の原因になる恐れがあります。
	<ul style="list-style-type: none">●パイプやプレート部分は高温になっていますので、使用中や使用直後は直接肌に触れないようにしてください。 やけどの恐れがあります。
	<ul style="list-style-type: none">●単相100-240VAC以外では使用しないでください。 火災、感電の原因になる恐れがあります。
	<ul style="list-style-type: none">●子供だけで使わせたり、乳幼児への使用はしないでください。また子供や乳幼児が手の届く所に保管しないでください。 やけど、感電、ケガをする恐れがあります。
	<ul style="list-style-type: none">●引火性のもの(ガソリン、ベンジン、シンナー他)の近くで使用しないでください。 爆発や火災の原因になる恐れがあります。
	<ul style="list-style-type: none">●電源コードや電源プラグが傷んだり、コンセントの差し込みがゆるいときは使用しないでください。 感電、ショート、発火の原因になる恐れがあります。
	<ul style="list-style-type: none">●水につけないでください。また、浴室内やぬれた手で使用しないでください。 ショート、感電の原因になる恐れがあります。
	<ul style="list-style-type: none">●使用後は必ず電源スイッチを切り、電源プラグをコンセントから抜いてください。 火災や事故の原因になる恐れがあります。

⚠ 注意

	<ul style="list-style-type: none">●電源プラグを抜くときは、電源コードを持たずに必ず先端の電源プラグを持って引き抜いてください。感電やショートして発火する恐れがあります。
	<ul style="list-style-type: none">●電源コードを傷つけたり、破損させたり、加工したり、無理に曲げたり、引っ張ったり、ねじったり、挟み込んだりしないでください。また、重いものをのせたりしないでください。火災、感電の原因になる恐れがあります。●絶対に電源コードを本体に巻き付けて収納しないでください。ショート・断線の原因となります。●器具のお手入れの際は、シンナー、ベンジンなどは絶対に使用しないでください。器具を傷め、故障の原因になる恐れがあります。●整髪以外の使用はおやめください。やけどや火災、故障の原因になる恐れがあります。●通電したまま放置しないでください。また、パイプやプレート部分が熱いうちに布団や紙など燃えやすいものの上や付近に置かないでください。火災の原因になる恐れがあります。●落としたり、ぶつけたりしないでください。感電、発火の原因になる恐れがあります。
	<ul style="list-style-type: none">●浴室や湿気の多い所(洗面台の上など)に置かないでください。絶縁劣化による感電や火災の恐れがあります。

各部の名称

■本体



⚠️ 高温部注意

この四角で囲まれた部分は大変高温になります。絶対に触らないでください。やけどの恐れがありますので、誤って手や顔、耳、頭皮などに直接触れることのないよう、十分に注意してご使用ください。

仕様

型名	CSB-AG32W	本体重量	約285g(コード込 約435g)
電源	単相100-240VAC	サイズ	約L345×H85×W37mm (パイプ：φ32×30mm ラウンドスクエア)
消費電力	65W	コードの長さ	約 3.0m
パイプ表面温度	約165℃～195℃ (4段階温度調節)	加工仕上	パイプ部：チタニウム加工

※ VAC:Vは電圧(ボルト)、ACは交流を表します。(家庭用コンセントは交流です)

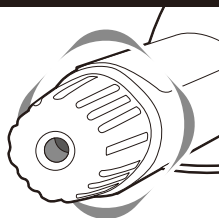
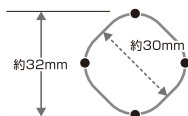
生産国/韓国

※ 品質改良のため、予告なく仕様を変更する場合がございます。

〈アイロン本体材質〉PC、ABS、シリコン、スチール、アルミニウム

ラウンドスクエアパイプ

立体感のあるカールが再現できる、四角形と円形を掛け合わせた「ラウンドスクエアパイプ」を採用。特殊形状により髪に程よいテンションがかけられるので、弾力のある美しいカールヘアが瞬時に作れ、また長時間スタイルキープも可能にします。



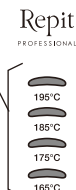
4段階温度表示ランプ・温度調節スイッチ・電源スイッチ(ON/OFF)

●4段階温度表示ランプ

電源を入れたとき、または温度設定を行ったときにランプが点灯します。

※パイプ内部のヒーター温度が設定温度に達していない場合は、ランプが点滅します。(高い温度から低い温度に設定した場合も点滅表示)

195℃設定 ...	赤	ランプが点灯
185℃設定 ...	オレンジ	ランプが点灯
175℃設定 ...	緑	ランプが点灯
165℃設定 ...	青	ランプが点灯



●温度調節スイッチ

165℃～195℃まで10℃毎の4段階温度調節が可能。

+ UPを1回押すと10℃上昇 **-** DOWNを1回押すと10℃下降

※温度設定の目安はP8をご参照ください。

●電源スイッチ(ON/OFF)

電源を入れる(あるいは切る)ときにスイッチを押してください。

※電源を切るときは、スイッチを長押し(約2秒)してください。



安全にお使い
いただくために

使用後は必ず電源スイッチを長押しして電源を切り、4段階温度表示ランプが消灯したのを確認してから、電源プラグをコンセントから抜いてください。火災や事故の原因になる恐れがあります。

※最後のスイッチ操作から約1時間後に、自動的に電源がOFFになります。

電力供給区域(東日本50Hz / 西日本60Hz)により、多少の誤差が生じる場合がございます。

ご使用の前に

ご使用の前に

- 髪は必ず乾かしてからご使用ください。
(美しくスタイリングできないだけでなく、髪を傷めてしまう場合があります。)
- フィニッシング剤・セット剤等はアイロンの後に使用してください。
(プレート部分に汚れが付着し焦げ付きの原因及び故障の原因となる恐れがあります。)

ご使用中は 火災・やけど・破損の恐れがありますので、下記事項を必ずお守りください。



- 毛髪を巻き込んだ後は、髪を傷める恐れがありますので、長時間放置しないでください。
- スタイリング中は、パイプ及びプレート部分は大変高温になります。やけどの恐れがありますので、誤って手や顔、耳、頭皮などに直接触れないようご注意ください。
- スタイリング中にアイロンを台や机などの上に置くときは、スタンドを立て、燃えやすいもの、熱に弱いものから離して置いてください。また、プラスチックなど燃えやすい台や机の上には置かないでください。

この部分が台や机などに接触しないようにしてください。



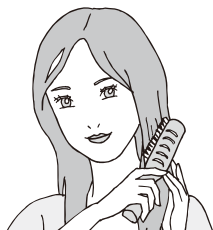
ご使用後は やけど・破損の恐れがありますので、下記事項を必ずお守りください。



- ご使用後は必ず電源スイッチを長押しして電源を切り、4段階温度表示ランプが消灯したのを確認してから、電源プラグをコンセントから抜いてください。
- 本体が完全に冷めるまで、パイプ・プレート部分に触れないようご注意ください。やけどの恐れがあります。
- 本体が完全に冷めた後、収納してください。周囲のものを変形させる恐れがあります。
- パイプ及びプレート部分に汚れが付着しないよう定期的にお手入れをしてください。尚、お手入れは本体が完全に冷めた状態で行なってください。
※お手入れのしかたは、P10をご覧ください。

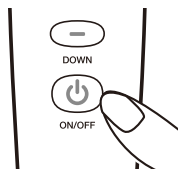
基本的な使い方

- ①ブラッシングし、
髪のもつれをときます。
アイロン操作をスムーズにします。



- ②電源プラグをコンセントに差し、
電源スイッチを押して、
電源を入れます。

※電源プラグをコンセントに差し込んだとき、
または、電源を入れたときに“ピツ”と音が鳴ります。



- ③髪質に合わせて、
温度を設定する。

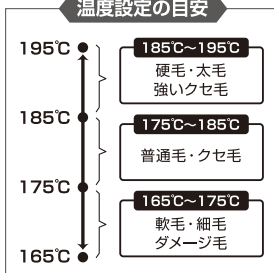
温度設定は165℃～195℃まで、
10℃毎で設定できます。

※温度調節スイッチを押すたびに
“ピツ”と音が鳴ります。

※4段階温度表示ランプが点滅から点灯に変われば、
ご使用が可能です。

※細毛の方やダメージが気になる方は、
165℃でご使用することをおすすめします。

温度設定の目安

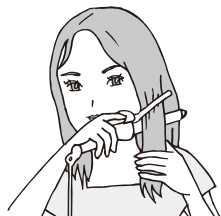


初めてお使いになられる方へ

- 本製品のお取扱いに慣れるまでは、必ず165℃でご使用ください。
本製品は最高温度が195℃と、大変高温になっております。お取扱いを誤ると
やけどの恐れがありますので、取扱いには十分にご注意ください。

取扱いが不安な方は、電源を入れない状態で髪を巻く練習をするなど、本製品の
操作に十分慣れてから、お使いいただくことをお勧めいたします。

- ④カールをつけたいところを5cm幅ほどで毛束をとり、プレートで挟みます。



- ⑤アイロンを毛先へ滑らせ、カールをつけたい場所まで巻きます。



- ⑥3~4秒ほどキープして毛先へと滑らすようにアイロンを引き抜きます。

※好みのカールに仕上がらなかった場合は、もう一度アイロンを通します。

※長時間のアイロン操作、もしくは、5秒以上同じ部分にアイロンをあて続けると髪を傷めてしまう恐れがあります。

※毛量の多い方・硬毛・縮毛矯正をおかけの方、季節・スタイリング方法によっては、カールがつきにくい場合があります。

●セットした髪は、シャンプーしたり、水で濡らせば、元の髪の状態に戻ります。

POINT

ブロッキング(毛束に分けてクリップでとめること)して、アイロン操作を行なうと、きれいなカールに仕上がります。



収納するときのご注意

収納するときは、必ず下記項目を確認してから収納してください。

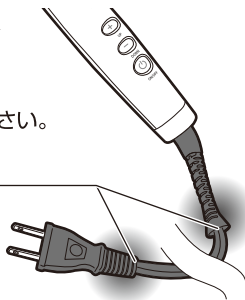
- ①電源スイッチを長押しして電源を切り、4段階温度表示ランプが消灯したのを確認してから、電源プラグをコンセントから抜いている。
- ②本体及びパイプ・プレート部が完全に冷めている。
- ③本体に電源コードを巻き付けていない。

※上記の項目を守っていただけない場合、やけど・火災の原因や故障・破損を引き起こす恐れがあり、また、周囲のものを変形・変色させる恐れがあります。

特にご注意ください

- 本体に電源コードを巻き付けて収納することは絶対におやめください。ショート・断線の原因になり非常に危険です。
- お子様の手の届かない所にて保管・ご使用ください。

本体に電源コードを巻き付けて収納すると特にこの部分に負荷がかかり、ショート・断線の恐れがあります。



お手入れのしかた

必ず、電源プラグをコンセントから抜き、本体が冷めてからお手入れをしてください。

- 故障の原因になりますので、絶対に水洗いをしないでください。
- 本体の汚れは、中性洗剤を薄めた溶液を含ませ、固く絞った布で拭き取ってください。ベンジン、シンナー類は器具を傷めるので使用しないでください。
- 長時間使用しない場合は、汚れをきれいに拭き取って、風通しの良い場所で保管してください。



注意

パイプ・プレート部分に汚れが蓄積すると焦げ付きの原因になり、「滑り」「性能の低下」を招きます。使用後は必ず、本体が冷めたのを確認してから、パイプ・プレートの汚れを拭き取って保管ください。

海外でご使用する前に

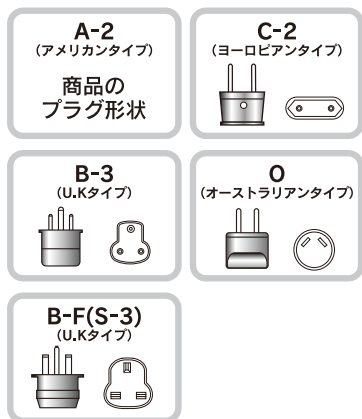
〈世界の主な国・地域の電圧とプラグの一覧表〉

- この商品は単相100-240VAC電源でご使用いただけます。
- A-2プラグの地域については、プラグアダプターを必要としません。
- C-2、B-3、O、B-F(S-3)の地域については、別途プラグアダプターをご使用ください。
- 国によっては、同じ国でも地域・ホテルにより電圧、プラグ形状が異なる場合があります。また、一部地域で工業用電源(380V等の高圧電源)が、家庭内やホテル内に引き込まれています。現地ですら十分ご確認のうえでご使用ください。
- プラグアダプターは、最後までしっかり差し込んでご使用ください。

※VAC:Vは電圧(ボルト)、ACは交流を表します。(家庭用コンセントは交流です)

■プラグの種類

※本製品は単相100-240VAC対応となり、以下のプラグの差し替えのみで海外でのご使用が可能です。



地域	国名・地域	Countries Regions	電圧Voltage	プラグ plug
ア ジ ア	アフガニスタン	Afghanistan	220	C-2, B-3
	インド	India	230/240/250	C-2, B-3, BF(S-3)
	インドネシア	Indonesia	127/220/230	A2, C2, B3, BF(S-3)
	カンボジア	Cambodia	120/220	C-2
	シンガポール	Singapore	110/230	B-3, BF(S-3)
	スリランカ	Sri Lanka	230/240	C-2, B-3
	タイ	Thailand	220/240	A-2, C-2, BF(S-3)
	大韓民国	Korea	100/110/200/220	A2, C2, BF(S-3), O
	中華人民共和国	China	110/220	A2, C2, B3, BF(S-3), O
	日本	Japan	100	A-2
	ネパール	Nepal	110/220	C-2, B-3, BF(S-3)
	バングラディッシュ	Bangladesh	230	C-2, B-3
	パキスタン	Pakistan	220/230	A-2, C-2, B-3
	ミャンマー	Myanmar	230	A-2, C-2, B-3
北 米	フィリピン	Philippines	110/115/220/230/240	A2, C2, B3, BF(S-3), O
	ブータン	Bhutan	220	C-2
	ブルネイ	Brunei	240	C-2, BF(S-3)
	ベトナム	Viet-Nam	110/120/220/230	A-2, C-2
	マレーシア	Malaysia	240	C-2, B-3, BF(S-3)
	モンゴル	Mongol	220	C-2, B-3, BF(S-3)
	ラオス	Laos	220	A-2, C-2
	アメリカ	U.S.A	120/208/240	A-2
	カナダ	Canada	120/208/240	A-2, BF(S-3)
	ハワイ	Hawaii	120/208/240	A-2
	アイスランド	Iceland	220	C-2
	アイルランド	Ireland	220	C-2
	イギリス	England	240	B-3, BF(S-3), O
	イタリア	Italy	125/220	C-2
ヨ ー ロ ッ パ	オーストリア	Austria	220	C-2, B-3
	オランダ	Netherlands	220/230	C-2
	ギリシャ	Greece	220/230	C-2, B-3
	ジブラルタル	Gibraltar	240	BF(S-3)
	スイス	Switzerland	220/230	C-2, B-3, BF(S-3)
	スウェーデン	Sweden	220/230	C-2
	スペイン	Spain	127/220	A-2, C-2
	旧ソビエト連邦地域	U.S.S.R	127/220	A-2, C-2
	チェコ	Czech	220	C-2
	デンマーク	Denmark	220/230	C-2
	ドイツ	Germany	127/220/230	C-2
	ノルウェー	Norway	230	C-2
	ハンガリー	Hungary	220	C-2
	フィンランド	Finland	220/230	C-2
フランス	France	127/220/230	C-2, O	
ブルガリア	Bulgaria	220	C-2	
ベルギー	Belgium	127/220	C-2	
ポーランド	Poland	220	C-2, B-3	
ポルトガル	Portugal	220/230	C-2, B-3	
マルタ	Malta	240	BF(S-3), B-3	
マジョルカ	Majorca	127/220	C-2	

地域	国名・地域	Countries Regions	電圧Voltage	プラグ plug
ヨーロッパ	モナコ	Monaco	127/220	C-2
	旧ユーゴスラビア地域	Yugoslavia	220	C-2
	ルーマニア	Romania	220	C-2
オセアニア	ルクセンブルグ	Luxembourg	120/220	C-2
	オーストラリア	Australia	240/250	O
	グアム	Guam	110/120/240	A-2
	サイパン	Saipan	110	A-2
	タヒチ	Tahiti	110/127/220	A-2, C-2
	トンガ	Tonga	240	O
	ニューカレドニア	New Caledonia	220	C-2, B-3
	ニュージーランド	New Zealand	230/240	O
	パプアニューギニア	Papua New Guinea	240	O
	フィジー	Fiji	120/240	A-2, C-2, O
中米	西サモア	Western Samoa	230	O
	アルゼンチン	Argentina	220/225	C-2, BF (S-3), O
	ウルグアイ	Uruguay	220	C-2, BF (S-3)
	エクアドル	Ecuador	110/120/127	A-2
	エルサルバドル	El Salvador	110	A-2
	キューバ	Cuba	110	A-2, C-2, BF (S-3)
	ギアナ	Guyana	110/220	A-2, B-3, BF (S-3)
	グアテマラ	Guatemala	120	A-2, B-3, BF (S-3)
	コスタ・リカ	Costa Rica	120	A-2, BF (S-3)
	コロンビア	Colombia	110/120/150/240/260	A-2
南米	ジャマイカ	Jamaica	110	A-2
	スリナム	Surinam	127	C-2
	セントビンセント	St.Vincent	230	BF (S-3)
	チリ	Chile	220	C-2, B-3
	トリニダド・トバゴ	Trinidad/Tobago	115/230	A-2, BF (S-3), O
	ドミニカ共和国	Dominican Rep.	110/220	A-2, BF (S-3)
	ニカラグラ	Nicaragua	120/240	A-2
	ハイチ	Haiti	110/220	A-2
	バージン諸島	Virgin Is.	120	A-2
	バミューダ	Bermuda	120	A-2
米	バハマ	Bahamas	120	A-2
	バルバドス	Barbados	115	A-2, B-3, BF (S-3)
	パナマ	Panama	110/120	A-2, BF (S-3)
	パラグアイ	Paraguay	220	C-2, A-2
	フランス領ギアナ	French Guiana	220	C-2
	ブラジル	Brazil	127/220	A-2, C-2
	プエルトリコ	Puertorico	120	A-2
	ベネズエラ	Venezuela	120	A-2
	ペルー	Peru	220/225	A-2, C-2
	ホンジュラス	Honduras	110	A-2
アフリカ	ボリビア	Bolivia	110/220	A-2, C-2
	メキシコ	Mexico	120/125/127	A-2
	エジプトアラブ共和国	Arab Rep. of Egypt	220	C-2, B-3, BF (S-3)
	アルジェリア	Algeria	127/220	A-2, C-2, BF (S-3)
	アンゴラ	Angola	220	C-2, B-3
	ウガンダ	Uganda	240	C-2, B-3, BF (S-3)
	エチオピア	Ethiopia	220	C-2
	カナリア諸島	Canary Is.	127/220	C-2
	カメルーン	Cameroon	220	C-2, B-3

地域	国名・地域	Countries Regions	電圧Voltage	プラグ plug
アフリカ	ガーナ	Ghana	250	C-2
	ガボン	Gabon	220	C-2, BF (S-3)
	ガンビア	Gambia	220	C-2, BF (S-3)
	ギニア	Guinea	220	C-2
	ケニア	Kenya	240	C-2, B-3, BF (S-3)
	コートジボアール	Ivory Coast	220	C-2, B-3
	コンゴ人民共和国	Congo	220	C-2
	ザイール	Zaire	220	C-2
	ザンビア	Zambia	230	B-3, BF (S-3)
	シエラ・レオネ	Siera Leone	230	C-2, B-3, BF (S-3)
アジア	スーダン	Sudan	240	C-2, B-3
	スワジランド	Swaziland	230	B-3
	赤道ギニア	Egataral Guinea	220	C-2, B-3
	セネガル	Senegal	127	C-2, B-3, BF (S-3)
	ソマリア	Somalia	110/220	C-2, B-3, BF (S-3)
	タンザニア	Tanzania	230	B-3, BF (S-3)
	チャド	Chad	220	C-2
	中央アフリカ共和国	Central Africa	220	C-2, B-3
	チュニジア	Tunisia	220	BF (S-3), B-3, C-2
	トーゴ	Togo Rep.	220	C-2
ヨーロッパ	ナイジェリア	Nigeria	230	B-3, BF (S-3)
	ニジェール	Niger	220	C-2, B-3
	ブルンジ	Burundi	220	C-2, B-3
	ボツワナ	Bostwana	220	C-2, B-3
	マダガスカル	Malagosity	127/220	C-2
	マラウイ	Malawi	230	BF (S-3)
	マリ	Mali	220	C-2
	南アフリカ共和国	South Africa Rep.	220/230/240/250	C-2, B-3, BF (S-3)
	モーリシャス	Mouritius	230	C-2, B-3, BF (S-3)
	モーリタニア	Mauritania	220	C-2
中東	モザンビーク	Mozambique	220	C-2
	モロッコ	Morocco	115/127/220	C-2
	リビア、アラブ	Libya, Arab	127/230	C-2, B-3
	リベリア	Liberia	120/240	A-2
	ルワンダ	Rwanda	220	C-2
	レソト	Lesotho	230	C-2
	アラブ首長国連邦	United of Arab Emirates	220/230/240	C-2, B-3, BF (S-3)
	イエメン	Yemen	230	C-2, B-3
	イスラエル	Israel	230	C-2, BF (S-3)
	イラク	Iraq	220	C-2, B-3, BF (S-3)
近東	イラン	Iran	220	C-2, BF (S-3)
	オマーン	Oman	220	C-2, B-3, BF (S-3)
	カタール	Qatar	240	C-2, B-3, BF (S-3)
	キプロス	Cyprus	240	C-2, BF (S-3)
	クウェート	Kuwait	240	C-2, B-3, BF (S-3)
	サウジアラビア	Saudi Arabia	127/220	A-2, C-2, B-3, BF (S-3)
	シリア	Syria	115/220	C-2, B-3
	トルコ	Turkey	220	A-2, C-2
	バーレーン	Bahrain	110/230	A-2, BF (S-3), C-2
	ヨルダン	Jordan	220	B-3, BF (S-3)
レバノン	Lebanon	110/220	C-2	

ご使用後は

- 本体の汚れは、中性洗剤を薄めた溶液を含ませ、固く絞った布で拭き取ってください。
ベンジン、シンナー類は器具を傷めるので使用しないでください。
- 保管の際は、お子様の手の届かない所に保管してください。
- 湿気の多い所には保管しないでください。
故障の原因となります。
- 絶対に電源コードを本体に巻き付けて収納しないでください。
ショート・断線の原因となります。

★長年ご使用のヘアアイロンの点検を!

ご使用に際してこのようなことはありませんか?

- ヘアアイロンが、温まらないときがある。
- コードを折り曲げると通電したり、しなかったりする。
- 電源プラグが傷ついていたたり、電源コードのねじれが戻らない。
- ご使用中に異常な音や振動がする。
- 焦げくさい臭いがする。
- その他の異常、故障がある。

ご使用中止並びにお願い

故障や事故防止のため、コンセントから電源プラグを抜いて必ず販売店に点検・修理を依頼してください。
なお、点検・修理についての費用など詳しいことは、販売店にご相談ください。

愛情点検



お客様ご相談窓口

- 商品情報・ご使用方法及び、修理などのアフターサービスに関するご相談は下記弊社サービス窓口までご相談ください。

〈サービス窓口〉

電話受付時間／クレイツ公式HPをご確認ください。

フリーダイヤル



0120-33-9012

〒815-0075 福岡県福岡市南区長丘3-25-11

- ※電話対応は受付のみ場合がございます。
- ※年末年始・GW等、都合によりお休みをいただく場合がございます。
- ※受付時間は変更になる場合がございます。変更はホームページ等でご案内させていただきます。

修理のご案内

修理はWEBからお申し込みください。

- ※右記の「二次元コード」を読み込んでお申し込みに進んでください。

<https://createsnet.jp/support>



個人情報のお取り扱いについて

株式会社クレイツは、お問合せやアフターサービスの目的で、お客様よりお預かりいたしました個人情報（氏名・住所など）を適切に管理・お取扱いいたします。個人情報に関するお問合せは、本書記載の弊社サービス窓口にお問合せください。

無料保証規定

※本製品は出張修理対象品ではなく、
持込修理対象品となります。

1. お客様が取扱説明書、本体貼付ラベルなどの注意書に従った正常な使用状態で、保証期間中に故障した場合は、保証書により無料修理いたします。(但し、付属品は除きます。)
2. 無料修理は、商品と保証書をご持参ご掲示のうえ、保証書記入のお買上げ販売店または本書記載の弊社サービス窓口にご相談ください。
なお、持込修理の対象商品を直接弊社サービス窓口へ送付した場合の送料などは、お客様負担となります。
3. ご転居・ご贈答品などで、保証書に記入してあるお買上げ販売店に修理が依頼できない場合は、弊社サービス窓口にご相談ください。
4. 次のような場合は、無料修理期間中でも有料修理となりますので、あらかじめご了承ください。
 - (1) 接続する機器の故障により誘発する故障または損傷
 - (2) 使用上の誤り及び不当な修理や改造・調整による故障または損傷
 - (3) 取扱いの過誤、落下及びお買上げ後の輸送による故障または損傷
 - (4) 火災、地震、水害、落雷、その他天変地変、公害や異常電圧による故障または破損
 - (5) 車両、船舶などに搭載された場合に生ずる故障または破損
 - (6) 保証書のご提示がない場合、または保証書にお買上げ年月日、お客様名、販売店名の記入のない場合、及び文字を書きかえられた場合
5. 保証書は再発行しませんので、大切に保管してください。
6. 保証書は日本国内においてのみ有効です。
(This warranty is valid only in Japan.)

保証とアフターサービス

【保証書について】

保証書はお買上げ商品に添付されておりますので、必ず「販売店名、お買上げ日」などの記入をお確かめになり、保証内容などをよくお読みいただき、大切に保管してください。保証期間はお買上げ日より1年間です。

【補修用性能部品の保有期間】

弊社はこの レビ スクエアパー 32mm の補修用性能部品を製造終了後5年間保有しています。性能部品とはその製品の機能を維持するために必要な部品です。但し、故障の状況、その他の事情により、修理に代えて製品交換をする場合がありますのでご了承ください。

【修理を依頼されるとき】

サービスを依頼される前に、この取扱説明書のP13「ご使用後は」の項目に従ってご確認いただき、なお異常がある場合は、ご使用を中止し必ず電源プラグを抜いてからお買上げの販売店にご依頼ください。

【保証期間を過ぎているときは】

お買上げの販売店にご相談ください。修理によって製品の性能が維持できる場合は、ご希望により有料修理させていただきます。

修理メモ

※保証書は、保証書に明示した期間、条件のもとで無料修理をお約束するものです。したがって保証書によりお客様の法律上の権利を制限するものではありませんので、保証期間後の修理についてご不明な場合はお買上げ販売店または本書記載の弊社サービス窓口にお問い合わせください。