

取扱説明書 ご使用上の注意

本取扱説明書は、以下の「条件」にご同意いただいたうえでご利用ください。

- 1.取扱説明書の著作権は、株式会社クレイツ(以下「弊社」と言います)が有しておりますので、お客様は弊社の許可なく、取扱説明書の内容の一部、または全部を複製、改変したり、頒布、送信することはできません。
- 2.お客様は非営利目的に限り、取扱説明書をダウンロード、使用することができます。
- 3.お客様がダウンロード、使用する際は、このご使用上の注意を一緒に付す必要があります。
- 4.取扱説明書は、主に商品が発売された当初のものを使用しています。したがって、サービス窓口の連絡先や受付時間などが変更されている場合があります。また、重要な内容が変更された際は、弊社の判断により、予告なく取扱説明書の内容を発売当初のものから変更する場合がありますが、あらかじめご了承ください。
- 5.商品・仕様は商品改良のため予告なく変更する場合があります。取扱説明書の記載内容と、お客様がお持ちの商品の仕様に相違がある場合は、お買い上げ販売店または弊社サービス窓口(フリーダイヤル ☎ 0120-33-9012)へ直接お問い合わせください。
- 6.取扱説明書に記載する安全上のご注意は、法的規制などの変化に応じて変更する場合があります。お持ちの製品の取扱説明書に記載している安全上のご注意についてのご質問などがございましたら、お買い上げ販売店または弊社サービス窓口へ直接お問い合わせください。
- 7.取扱説明書は商品をご購入いただいたお客様のための資料です。掲載している取扱説明書について、購入されたお客様以外からのお問い合わせにはお応えできない場合があります。あらかじめご了承ください。



クレイツイオン® ニュアンスヘアアレンジ
Mod.CISG-RU0711 海外兼用

本製品を安全にお使いいただくために、必ず取扱説明書をお読みください。

目次

| | |
|--|-------|
| 安全上のご注意 | 2~5 |
| クレイツイオン®とは | 6 |
| 各部の名称・仕様 | 7~9 |
| 仕様 プレミアムクレイツイオン®セラミックプレート コントローラー部 温度表示ランプ 開閉ロック機能 | |
| 付属品 | 10 |
| ご使用前に | 11 |
| 基本的な使い方 | 12 |
| 温度設定の目安 | 13 |
| 簡単ヘアアレンジ | 14~16 |
| ニュアンスウェーブ(波巻き)の基本 ニュアンスウェーブ(波巻き)のポイント | |
| お手入れと保管 | 17 |
| 故障かなと思ったら | 18 |
| 海外でご使用する前に | 19・20 |
| 保証とアフターサービス | 21 |
| 無料保証規定 | 22 |
| 保証書 | 23 |

安全上のご注意 必ずお守りください

- ご使用前に、この「安全上のご注意」をよくお読みの上、正しくお使い下さい。
- ここに示した注意事項は、製品を安全に正しくお使いいただき、あなたや他の人々への危害や損害を未然に防止するためのものです。また、注意事項は次のように区分しています。



警告

誤った取り扱いをしたときに、人が死亡または重傷を負う可能性があるもの。



注意

誤った取り扱いをしたときに、人が損害を負ったり、物的損害の可能性のあるもの。

絵表示の例











記号は、禁止の行為であることを告げるものです。(左図の場合は分解禁止)






記号は、行為を強調したり指示したりする内容を告げるものです。(左図の場合は、電源プラグをコンセントから抜く)

※お読みになられた後は、お使いになられる方がいつも見られる場所に必ず保管してください。

警告

| | |
|---|--|
|  | <p>分解や改造は絶対にしないで下さい。 ケガや感電、火災の原因になる恐れがあります。</p> |
|  | <p>プレート部分は高温になっていますので、使用中や、使用直後は直接肌に触れさせないで下さい。 やけどの恐れがあります。</p> |
|  | <p>単相100-240VAC以外では使用しないで下さい。 火災、感電の原因になる恐れがあります。</p> |
|  | <p>子供だけで使わせたり、乳幼児への使用はしないで下さい。また子供や乳幼児が手の届くところに保管しないで下さい。 やけど、感電、ケガをする恐れがあります。</p> |
|  | <p>引火性のもの(ガソリン、ベンジン、シンナー他)の近くで使用しないで下さい。 爆発や火災の原因になる恐れがあります。</p> |
|  | <p>電源コードや電源プラグが傷んだり、コンセントの差し込みがゆるいときは使用しないで下さい。 感電、ショート、発火の原因になる恐れがあります。</p> |
|  | <p>水につけないで下さい。また、浴室内やぬれた手で使用しないで下さい。 ショート、感電の原因になる恐れがあります。</p> |
|  | <p>使用後は必ず電源スイッチを切り、電源プラグをコンセントから抜いて下さい。 火災や事故の原因になる恐れがあります。</p> |

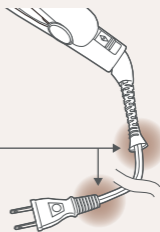
⚠ 注意

| | |
|--|--|
|  | <p>電源プラグを抜くときは、電源コードを持たずに必ず先端の電源プラグを持って引き抜いて下さい。感電やショートして発火する恐れがあります。</p> |
|  | <p>電源コードを傷つけたり、破損したり、加工したり、無理に曲げたり、引っ張ったり、ねじったり、挟み込んだりしないで下さい。また、重い物を載せたりしないで下さい。 火災、感電の原因になる恐れがあります。</p> <p>絶対にコードを本体に巻き付けて収納しないで下さい。 ショート・断線の原因となります。</p> <p>器具のお手入れの際は、シンナー、ベンジンなどは絶対に使用しないで下さい。 器具を傷め、故障の原因になる恐れがあります。</p> <p>整髪以外の使用はおやめ下さい。 やけどや火災、故障の原因になる恐れがあります。</p> <p>通電したまま放置しないで下さい。また、プレート部分が熱いうちに布団や紙など燃えやすいものの上や付近に置かないで下さい。 火災の原因になる恐れがあります。</p> <p>落としたり、ぶつけたりしないで下さい。 感電、発火の原因になる恐れがあります。</p> |
|  | <p>浴室や湿気の多い所(洗面台の上など)に置かないで下さい。 絶縁劣化により感電や火災の恐れがあります。</p> |

特にご注意下さい

- プレート部は大変高温になりますので、お取扱いには充分ご注意ください。特にお子様の手の届かないようご注意ください。
- お子様の手が届かない所にて保管・ご使用下さい。
- ご使用後は必ず電源スイッチを長押しして電源を切り、温度表示ランプが消灯したのを確認してから、電源プラグをコンセントから抜いてください。火災や事故の恐れがあります。
- 本体にコードを巻きつけて収納することは絶対に止めて下さい。断線する恐れがあり、大変危険です。この場合に症状として、ご使用中に電源が切れることがあります。そのままご使用されると大変危険です。このような場合は、すぐにご使用を中止して販売店又は弊社サービス窓口(092-552-5331又は03-5777-6011)へご相談下さい。

この部分に負荷がかかると断線の恐れがありますのでお取扱いには特にご注意下さい。



初めてお使いになられる方へ

- 本製品のお取扱いに慣れるまでは、必ず160℃以下でご使用下さい。
- 本製品は最高温度が200℃と、大変高温になっております。お取扱いを誤るとやけどの恐れがありますので、取扱いには充分にご注意下さい。

クレイツイオン®とは

クレイツイオンとは



自然のチカラを活用した 「クレイツイオン®テクノロジー」

地球の誕生と共に長い年月をかけてつくられた

天然鉱石の中には、

太陽光線や自然の動的エネルギーを吸収し、
自らエネルギーを放出する鉱石も存在します。

そんな天然鉱石を目的に応じて、厳選・パウダー化し、

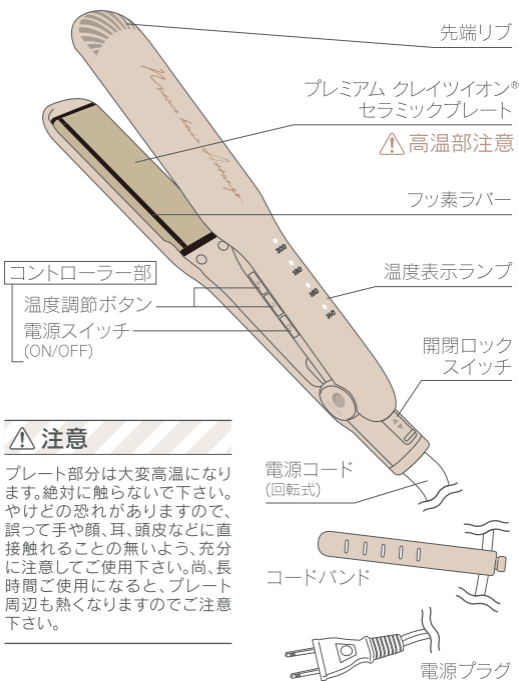
バランスよく配合することで効果を発揮させる

クレイツ独自技術が「クレイツイオン®テクノロジー」です。



CREATE ION®
TECHNOLOGY

各部の名称



⚠ 注意

プレート部分は大変高温になります。絶対に触らないで下さい。やけどの恐れがありますので、誤って手や顔、耳、頭皮などに直接触れることの無いよう、十分に注意してご使用下さい。尚、長時間ご使用になると、プレート周辺も熱くなりますのでご注意ください。

仕様

| | | | |
|----------|------------------------|--------|---------------------------|
| 型名 | CISG-RU0711 | 本体重量 | 約160g(コード込 約260g) |
| 電源 | 単相100-240VAC | サイズ | 約L225×H30×W30mm |
| 消費電力 | 32W | コードの長さ | 約2.0m |
| プレート表面温度 | 約140~200℃ (4段階温度調節) | 加工仕上 | プレート部: プレミアムクレイツイオン®加工 |

※VAC: Vは電圧(ボルト)、ACは交流を表します。

(家庭用コンセントは交流です)

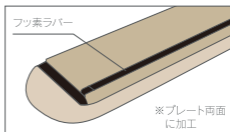
※品質改良のため、予告なく仕様を変更する場合がございます。

<アイロン本体材質> PET、PC、PPS、アルミニウム、フッ素ラバー

生産国/中国

プレミアムクレイツイオン® セラミックプレート

プレートには「プレミアムクレイツイオン®」加工を施したセラミックプレートを採用。クッション機能を内蔵し、弾性に優れた「フッ素ラバー」が髪に優しくフィットすることで、ツヤのある美しい髪に仕上げます。



コントローラー部

■温度調節ボタン

140℃～200℃まで**20℃**毎の4段階温度調節が可能。

■電源スイッチ

電源を入れる(あるいは切る)時にスイッチを**長押し**して下さい。



安全にお使い頂くために

使用後は必ず電源スイッチを長押しして電源を切り、電源プラグをコンセントから抜いて下さい。火災や事故の原因になる恐れがあります。

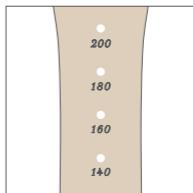
※電源を入れてから、約45分後に自動的に電源OFF

温度表示ランプ

電源を入れた時、または温度設定を行った時に温度表示ランプが点滅します。プレート内部のヒーター温度が設定温度に達すると、表示が点滅から点灯に変わります。(高い温度から低い温度に設定した場合も点滅表示)

※電源を入れた最初のランプは180℃の設定になっています。
(電源スイッチをOFFにして電源プラグを抜かず、再度電源スイッチをONにした場合は最後に設定した温度表示になります。)

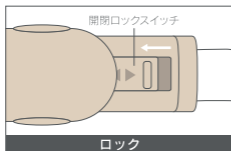
※温度表示ランプの温度とプレート表面の温度は、温度調節の際に若干のタイムラグが生じることがあります。



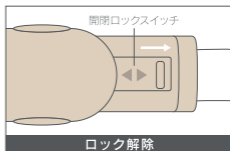
各部の名称

開閉ロック機能

開閉ロックスイッチで、使用后アイロンを閉じた状態で収納することができます。



アイロンを閉じて本体側にスライドするとロックします。



コード側にスライドするとロックを解除できます。

⚠ 注意



プレートをロックした状態で、無理にプレートを開かないで下さい。故障の原因となります。

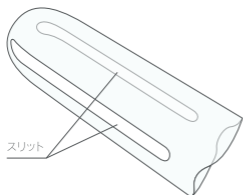
アイロンご使用時は必ず、開閉ロックを解除した状態で、ご使用下さい。

必ず、プレートが冷めてから、プレートをロックして下さい。故障や火災の原因となりますので、プレートが熱いまま、収納しないで下さい。

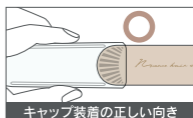
アイロンを閉じた状態にしてからスライドさせて下さい。

付属品

キャップ(耐熱性) ※140℃まで耐熱



＜キャップ素材＞ PC



付属品

⚠ 注意



キャップは熱に強い素材を使用しておりますが、アイロンの電源が入った状態でキャップを装着しないでください。また、アイロンを開いた状態でキャップを装着しないでください。

キャップを装着する場合は、必ずアイロンの電源を切り、電源プラグをコンセントから抜いた後、アイロンを閉じ、キャップは正しい向きで装着して下さい。

キャップを取り外す場合は、アイロン本体をしっかり握り、キャップの上部を持ってゆっくと取り外してください。

巾着ポーチ



＜巾着ポーチ素材＞
ポリエステル、綿、麻

⚠ 注意



巾着ポーチは耐熱性ではありませんので、アイロンを収納する際は必ず本体及びプレートが冷めてから収納してください。

ご使用前に

- 髪は必ず乾かしてからご使用下さい。
(美しくスタイリングできないだけでなく、髪を傷めてしまう場合があります。)
- フィニッシング剤・セット剤はアイロンの後に使用して下さい。
(プレート部分に汚れが付着し焦げ付きの原因及び故障の原因となる恐れがあります。)

ご使用中は

⚠ 注意

毛髪を挟み込んだ後は、髪を傷める恐れがありますので、長時間放置しないで下さい。



スタイリング中は、プレート及びプレート周辺部分は大変高温になります。やけどの恐れがありますので、誤って手や顔、耳、頭皮などに直接触れないようご注意下さい。

スタイリング中にアイロンを台や机などの上に置くときは、水平な場所に置き、燃えやすいもの、熱に弱いものから離して置いて下さい。また、プラスチックなど燃えやすい台や机の上には置かないで下さい。

火災・やけど・破損の恐れがありますので、上記事項を必ずお守りください。

ご使用後は

⚠ 注意

使用後は必ず電源スイッチをOFFにして電源を切り、温度表示ランプが消灯したのを確認してから、電源プラグをコンセントから抜いて下さい。



本体が完全に冷めるまで、プレート及びプレート周辺部分に触れないようご注意下さい。やけどの恐れがあります。

本体が完全に冷めた後、収納して下さい。周囲のものを変形させる恐れがあります。

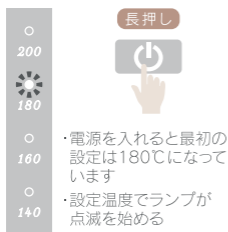
プレート部分に汚れが付着しないよう定期的にお手入れをして下さい。プレート部分に汚れが蓄積すると焦げ付きの原因となり、「滑り」「性能の低下」を招きます。使用後は必ず、本体が冷めたのを確認してから、プレートの汚れを拭き取って保管下さい。お手入れの方法は、P17をご覧ください。

火災・やけど・破損の恐れがありますので、上記事項を必ずお守りください。

基本的な使い方

電源を入れる

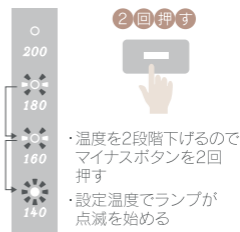
電源プラグを差し込み
電源スイッチを長押しする。



※設定温度に到達したら温度表示ランプが点滅から点灯に変わります。

温度を下げる

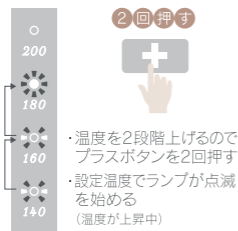
ここでは180℃から
140℃に調節します。



※設定温度に到達したら温度表示ランプが点滅から点灯に変わります。

温度を上げる

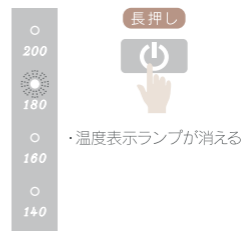
ここでは140℃から
180℃へ調節します。



※設定温度に到達したら温度表示ランプが点滅から点灯に変わります。

電源を切る

電源スイッチを長押しする。



※電源プラグをコンセントから抜きアイロンが充分冷めてから保管して下さい。

温度設定の目安



自動電源OFF機能

電源を入れてから約45分後に、自動的に電源がOFFになります。電力供給区域により、多少の誤差が生じる場合がございます。

⚠ 注意



プレート部分は高温になっていますので、使用中や、使用直後は直接肌に触れさせないで下さい。

簡単ヘアアレンジ

Enjoy! Nuance hair Arrange!

ヘアスタイリングの前に 「守るべき3つのこと!」

1

きちんと乾かす

濡れた髪にアイロンを当てるとダメージの大きな原因になります。



2

ブラッシング

スタイリングの前にブラッシングすることで、髪のもつれや抜け毛を取り除き、毛流れを整えます。

3

ブロッキング

髪を顔周り・耳後ろ・後頭部の3パートに分け、1束ずつスタイリングします。一度に挟む髪のを調整できるため均一な仕上がりになります。



簡単ヘアアレンジ

ヘアアレンジ
ベーステクニック

ニュアンスウェーブ(波巻き)の基本

1 内側に巻く



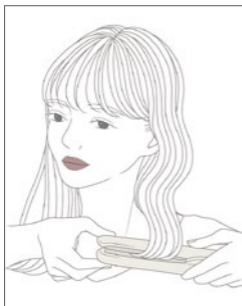
毛束を取り、耳上あたりでアイロンを挟む。やや力を加えながら、内側に巻きます。

2 外側に巻く



毛先を挟んだまま、アイロンを下へスライド。1のカール終わりから、反対の外側へカール。手首だけを動かします。

3 毛先まで巻く



1~2を5cmほどの間隔で毛先まで繰り返します。カールがカクカクしないよう毛先まで巻き切るのがポイント。

4 1束完成



1束分が完成!残りの毛束も1~3を繰り返しましょう。



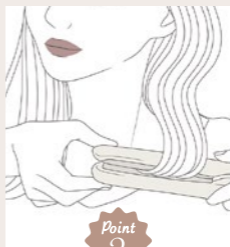
ニュアンスウェーブ(波巻き)のポイント



Point
1

毛先を持って巻く

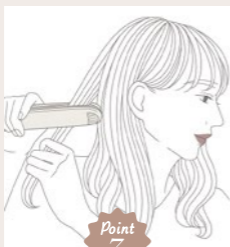
耳上～毛先まではアイロンを持っている反対の手で毛先を持つと巻きやすくなります。



Point
2

毛先はリップに手を添えて

毛先を巻く時は、アイロンを持っている反対の手をアイロンの「先端リップ」に添えながら手首をひねると、よりカール感が出せます。

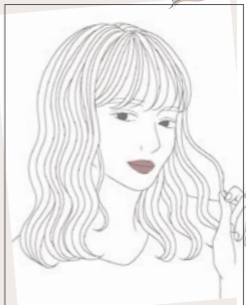


Point
3

後ろ髪は横に持ってきて

巻きにくい後ろの毛束は横に持ってくるとカンタン! 毛束を横に引き出して、手元が鏡でしっかり見える位置で巻くようにしましょう。

完成



「こなれ感」のある
ニュアンスウェーブに!

お手入れと保管

お手入れの仕方

必ず、電源プラグをコンセントから抜き、本体が冷めてからお手入れをして下さい。

- 故障の原因になりますので、絶対に水洗いをしないで下さい。
- 本体表面の汚れは、中性洗剤を薄めた溶液を含ませ、固く絞った布で拭き取って下さい。
ベンジン、シンナー類は器具を傷めるので使用しないで下さい。
- プレート部に汚れが付着した場合は、柔らかい乾いた布で拭き取って下さい。
- 長時間使用しない場合は、汚れをきれいに拭き取って、風通しの良い場所で保管して下さい。
- フッ素ラバーはデリケートな素材になります。汚れが蓄積しないように、必ず定期的にお手入れをして下さい。

⚠ 注意



プレート部に汚れが蓄積すると焦げ付きの原因になり、「滑り」「性能の低下」を招きます。使用後は必ず、本体が冷めたのを確認してから、プレートの汚れを拭き取って保管下さい。

収納するときのご注意

収納するときは、
必ず下記項目を確認してから収納して下さい

- ①必ず電源スイッチをOFFにして電源を切り、電源プラグをコンセントから抜いている。
- ②本体及びプレート周辺部が完全に冷めている。
- ③本体にコードを巻き付けていない。

※電源プラグをコンセントから抜くときは、電源コードを持たずに、必ず先端の電源プラグを持って引き抜いてください。

※上記の項目を守っていただけない場合、やけど・火災の原因や故障・破損を引き起こす恐れがあり、また、周囲のものを変形・変色させる恐れがあります。

故障かなと思ったら

| 症 状 | 考えられる原因 | 処 置 方 法 |
|----------------------------|-------------------|--------------------------------|
| 電源が入らない 温度表示ランプが点かない | 電源ONの操作を正しく行っていない | 電源ボタン長押しで、電源が入ります (12ページ) |
| | 電源プラグの接触が悪い | 電源プラグがしっかり差し込まれているかご確認ください。 |
| | | 別のコンセントを使用してみてください |
| 温度表示ランプは点くがプレートが温まらない | 内部部品の不具合 | |
| 温め中・使用中に温度表示ランプが点いたり消えたりする | 電源コードが断線しかけている | サービス窓口へご相談願います (21ページ) |
| 温め中・使用中に勝手に電源が切れる | | |
| 使用中に電源コードが熱を持つ | | |
| 使用後に電源プラグが熱を持っている | | |
| 温め中・使用中に焦げ臭いにおいがする | プレート部分が汚れている | プレート部分のお手入れを行ってください (17ページ) |
| | 内部部品の不具合 | サービス窓口へご相談願います (21ページ) |

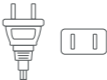




※問題が解決しない場合には、ご自分で修理をなさらずにサービス窓口へご相談下さい。詳しくは21ページをご覧ください。

海外でご使用する前に

- この商品は単相100-240VAC電源でご使用いただけます。
 - A-2プラグの地域については、プラグアダプターを必要としません。
 - C-2、B-3、O、B-F(S-3)の地域については、別途プラグアダプターをご使用下さい。
 - 国によっては、同じ国でも地域・ホテルにより電圧、プラグ形状が異なる場合があります。また、一部地域で工業用電源(380V等の高压電源)が、家庭内やホテル内に引き込まれています。現地で十分ご確認のうえご使用ください。
 - プラグアダプターは、最後までしっかり差し込んでご使用ください。
- ※VAC:Vは電圧(ボルト)、ACは交流を表します。(家庭用コンセントは交流です)

プラグの種類

※本製品は単相100-240VAC対応となり、以下のプラグの差し替えのみで海外でのご使用が可能です。

| | |
|---|---|
| A-2 アメリカンタイプ 本商品のプラグ形状  | |
| C-2 ヨーロピアンタイプ  | B-3 U.Kタイプ  |
| O オーストラリアンタイプ  | B-F(S-3) U.Kタイプ  |

世界の主な国・地域の電圧とプラグの一覧表

| 地域 | 国/地域 | 電 圧 | プ ラ グ |
|-----|---------|---------------------|-----------------------|
| アジア | 日本 | 100 | A-2 |
| | インド | 230/240/250 | C-2/B-3/BF(S-3) |
| | インドネシア | 127/220/230 | A-2/C-2/B-3/BF(S-3) |
| | カンボジア | 120/220 | C-2 |
| | シンガポール | 110/230 | B-3/BF(S-3) |
| | タイ | 220/240 | A-2/C-2/BF(S-3) |
| | 大韓民国 | 100/110/200/220 | A-2/C-2/BF(S-3)/O |
| | 中国台湾 | 110/220 | A-2/O |
| | 中華人民共和国 | 110/220 | A-2/C-2/B-3/BF(S-3)/O |
| | フィリピン | 110/115/220/230/240 | A-2/C-2/B-3(S-3)/O |
| | ブータン | 220 | C-2 |
| | ベトナム | 110/120/220/230 | A-2/C-2 |
| | 中国香港 | 200/220 | C-2/B-3/BF(S-3) |
| | 中国澳門 | 115/127/220 | A-2/C-2/B-3 |
| | マレーシア | 240 | C-2/B-3/BF(S-3) |

| 地域 | 国/地域 | 電 圧 | プラグ |
|---------|-------------|-----------------|-----------------|
| 北米 | アメリカ | 120/208/240 | A-2 |
| | カナダ | 120/208/240 | A-2、BF(S-3) |
| | ハワイ | 120/208/240 | A-2 |
| ヨーロッパ | アイスランド | 220 | C-2 |
| | アイルランド | 220 | C-2 |
| | イギリス | 240 | B-3/BF(S-3)/0 |
| | イタリア | 125/220 | C-2 |
| | オーストリア | 220 | C-2/B-3 |
| | オランダ | 220/230 | C-2 |
| | ギリシャ | 220/230 | C-2/B-3 |
| | スイス | 220/230 | C-2/B-3/BF(S-3) |
| | スウェーデン | 220/230 | C-2 |
| | スペイン | 127/220 | A-2/C-2 |
| | 旧ソビエト連邦地域 | 127/220 | A-2/C-2 |
| | チェコ | 220 | C-2 |
| | デンマーク | 220/230 | C-2 |
| | ドイツ | 127/220/230 | C-2 |
| | ノルウェー | 230 | C-2 |
| | ハンガリー | 220 | C-2 |
| | フィンランド | 220/230 | C-2 |
| | フランス | 127/220/230 | C-2/0 |
| | ベルギー | 127/220 | C-2 |
| | ポーランド | 220 | C-2/B-3 |
| | ポルトガル | 220/230 | C-2/B-3 |
| モナコ | 127/220 | C-2 | |
| オセアニア | オーストラリア | 240/250 | 0 |
| | グアム | 110/120/240 | A-2 |
| | サイパン | 110 | A-2 |
| | タヒチ | 110/127/220 | A-2/C-2 |
| | トンガ | 240 | 0 |
| | ニューカレドニア | 220 | C-2/B-3 |
| | ニュージーランド | 230/240 | 0 |
| | フィジー | 120/240 | A-2/C-2/0 |
| 中南米 | アルゼンチン | 220/225 | C-2/BF(S-3)/0 |
| | キューバ | 110 | A-2/C-2/BF(S-3) |
| | チリ | 220 | C-2/B-3 |
| | パナマ | 110/120 | A-2/BF(S-3) |
| | ブラジル | 127/220 | A-2/C-2 |
| | ペルー | 220/225 | A-2/C-2 |
| | メキシコ | 120/125/127 | A-2 |
| 中東・アフリカ | アラブ首長国連邦 | 220/230/240 | C-2/B-3/BF(S-3) |
| | エジプト・アラブ共和国 | 220 | C-2/B-3/BF(S-3) |
| | クウェート | 240 | C-2/B-3/BF(S-3) |
| | ケニア | 240 | C-2/B-3/BF(S-3) |
| | トルコ | 220 | A-2/C-2 |
| | ナイジェリア | 230 | B-3/BF(S-3) |
| | 南アフリカ共和国 | 220/230/240/250 | C-2/B-3/BF(S-3) |
| | モロッコ | 115/127/220 | C-2 |

上記以外の電圧・プラグを使用している国・地域もあります。

海外でご使用する前に

保証とアフターサービス

【保証書について】

保証書はこの取扱説明書についておりますので、必ず「販売店名、お買上げ日」などの記入をお確かめになり、保証内容などをよくお読みいただき大切に保管して下さい。保証期間はお買上げ日より1年間です。

【補修用性能部品の保有期間】

弊社はこのクレイツイオン® ニュアンスヘアアレンジの補修用性能部品を製造打切り後5年間保有しています。性能部品とはその製品の機能を維持するために必要な部品です。ただし、故障の状況、その他の事情により、修理に代えて製品交換をする場合がありますのでご了承下さい。

【修理を依頼される時】

サービスを依頼される前にこの取扱説明書のP17「お手入れと保管」、P18「故障かなと思ったら」の項目に従ってご確認いただき、なお異常がある場合は、ご使用を中止し必ずプラグを抜いてからお買上げの販売店にご依頼下さい。

【保証期間を過ぎているときは】

お買上げの販売店にご相談下さい。修理によって製品の機能が維持できる場合は、ご希望により有料修理させていただきます。

長年ご使用のヘアアイロンの点検を！

愛情点検



ご使用に際してこのようなことはありませんか？

- ヘアアイロンが、温まらないときがある。
- 焦げくさい臭いがする。
- コードを折り曲げると通電したり、しなかったりする。
- ご使用中に異常な音や振動がする。
- その他の異常、故障がある。

このような症状があらわれたらご使用中止

故障や事故防止のため、コンセントから電源プラグを抜いて必ず販売店に点検・修理を依頼して下さい。なお、点検・修理についての費用など詳しいことは、販売店にご相談下さい。

サービス窓口 営業時間/月～金 9:00～17:00(祝祭日を除く)

商品情報・ご使用方法及び、修理などアフターサービスに関するご相談は下記弊社サービス窓口までご相談下さい。

製造元:株式会社 クレイツ

福岡

TEL 092-552-5331

〒815-0075
福岡県福岡市南区長丘3-25-11

東京

TEL 03-5777-6011

〒105-0004
東京都港区新橋6-16-10 御成門BNビル3F

個人情報のお取り扱いについて

株式会社クレイツは、お問合せやアフターサービスの目的で、お客様よりお預かりいたしました個人情報(氏名・住所など)を、適切に管理・お取り扱いいたします。個人情報に関するお問合せは、本書記載の弊社サービス窓口にお問合せ下さい。

無料保証規定

※本製品は出張修理対象品ではなく、持込修理対象品となります。

1. お客様が取扱説明書、本体貼付けラベル等の注意書に従った正常な使用状態で、保証期間中に故障した場合は、本書により無料修理いたします。(但し、付属品は除きます。)
 2. 無料修理は、商品と本書をご持参ご提示の上、本書記入のお買上げ販売店または本書記入の弊社サービス窓口にご相談下さい。
なお、持込修理の対象商品を直接弊社サービス窓口へ送付した場合の送料等はお客様負担となります。
 3. ご転居・ご贈答品などで、本書に記入してあるお買上げ販売店に修理が依頼できない場合には、弊社サービス窓口にご相談下さい。
 4. 次のような場合は、無料修理期間中でも有料修理となりますのであらかじめご了承下さい。
 - (1) 接続する機器の故障により誘発する故障または損傷。
 - (2) 使用上の誤り及び不当な修理や改造・調整による故障または損傷。
 - (3) 取扱いの過誤、落下及びお買上げ後の輸送による故障または損傷。
 - (4) 火災、地震、水害、落雷、その他天災地変、公害や異常電圧による故障または破損。
 - (5) 車両、船舶等に搭載された場合に生ずる故障または損傷。
 - (6) 本書のご提示がない場合、または本書にお買上年月日、お客様名、販売店名の記入のない場合、及び文字を書きかえられた場合。
 5. 本書は再発行しませんので、大切に保存して下さい。
 6. 本書は日本国内においてのみ有効です。
(This warranty is valid only in Japan.)
- ※この保証書は、保証書に明示した期間、条件のもとで無料修理をお約束するものです。従ってこの保証書によりお客様の法律上の権利を制限するものではありませんので、保証期間後の修理についてご不明の場合はお買上げ販売店または本書記載の弊社サービス窓口にお問合せ下さい。

修理メモ

保証書

(持込修理)

保証No.

弊社は厳密なる品質管理、検査のもとに本製品を皆様のお手元へお届けしておりますが、万一故障した場合には裏面の無料保証規定の範囲内で修理をさせていただきます。その際には現品に保証書を添えてお買い上げ販売店へご提出下さい。

| | |
|--------|----------------------|
| 商品名 | クレイツイオン® ニュアンスヘアアレンジ |
| 型名 | CISG-RU0711 |
| 保証期間 | 本品お買上げ日より1年 |
| *お買上げ日 | 年 月 日 |
| *お客様 | お名前 |
| | ご住所 〒 |
| | TEL () |
| *販売店 | 店名・住所・TEL |

★印欄に記入のない場合には、有効とはなりませんので、必ず記入の有無をご確認下さい。もし記入がない場合には直ちにお買上げの販売店にお申し出下さい。本書は再発行致しませんので大切に保管して下さい。

販売店様へのお願い

お買上げ日及び貴店の住所、名称、電話番号を必ず記入捺印(スタンプ印の場合は不要)した上でお客様にお渡し下さい。

製造元

 **CREATE ION®**
株式会社 クレイツ

本社 〒815-0075 福岡市南区長丘3-23-33
TEL 092-552-5331 FAX 092-552-5924

<https://createion.jp>

202211