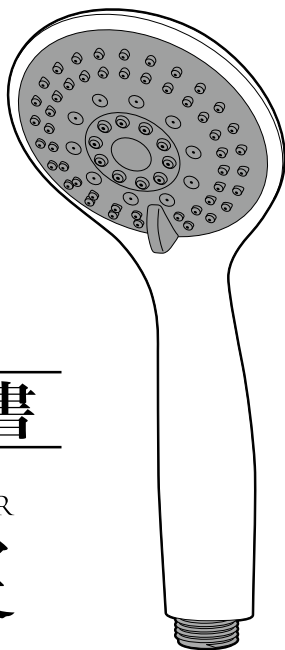


取扱説明書 ご使用上の注意

本取扱説明書は、以下の「条件」にご同意いただいたうえでご利用ください。

- 1.取扱説明書の著作権は、株式会社クレイツ(以下「弊社」と言います)が有しておりますので、お客様は弊社の許可なく、取扱説明書の内容の一部、または全部を複製、改変したり、頒布、送信することはできません。
- 2.お客様は非営利目的に限り、取扱説明書をダウンロード、使用することができます。
- 3.お客様がダウンロード、使用する際は、このご使用上の注意を一緒に付す必要があります。
- 4.取扱説明書は、主に商品が発売された当初のものを使用しています。したがって、サービス窓口の連絡先や受付時間などが変更されている場合があります。また、重要な内容が変更された際は、弊社の判断により、予告なく取扱説明書の内容を発売当初のものから変更する場合がありますが、あらかじめご了承ください。
- 5.商品・仕様は商品改良のため予告なく変更する場合があります。取扱説明書の記載内容と、お客様がお持ちの商品の仕様に相違がある場合は、お買い上げ販売店または弊社サービス窓口(フリーダイヤル ☎ 0120-33-9012)へ直接お問い合わせください。
- 6.取扱説明書に記載する安全上のご注意は、法的規制などの変化に応じて変更する場合があります。お持ちの製品の取扱説明書に記載している安全上のご注意についてのご質問などがございましたら、お買い上げ販売店または弊社サービス窓口へ直接お問い合わせください。
- 7.取扱説明書は商品をご購入いただいたお客様のための資料です。掲載している取扱説明書について、購入されたお客様以外からのお問い合わせにはお応えできない場合があります。あらかじめご了承ください。



取扱説明書

HANDY MIST SHOWER

IO霧

クレイツイオン®

ハンディミストシャワー [イオム]

〈CIMSH-X01N〉

この度は、お買い上げいただき、誠にありがとうございます。

- 正しく安全にお使いいただくために、この取扱説明書をよくお読み下さい。
- ご使用前には、必ず「安全上のご注意」をお読み下さい。
- お読みになった後は、お使いになる方がいつでも見られる所に必ず保管して下さい。

もくじ

安全上のご注意	2~4
各部の名称・付属品	5
仕 様	5
シャワーヘッドの取り付け方法	6
水流の切り替え方	7
お手入れのしかた	8
保管のしかた	8
「故障かな」と思ったときには	9
個人情報のお取扱いについて	9
お客様ご相談窓口	9
無料保証規定	10
保証書	11

安全上のご注意

*ご使用前に、この「安全上のご注意」をよくお読みの上、正しくお使い下さい。

*ここに示した注意事項は、製品を安全に正しくお使いいただき、あなたや他の人々への危害や損害を未然に防止するためのものです。また、注意事項は次のように区分しています。

いづれも、安全に関する重要な内容ですので
必ず守って下さい。



警告

誤った取扱いをしたときに、人が死亡または重傷を負う可能性があるもの。



注意

誤った取扱いをしたときに、人が傷害を負ったり、物的損害の可能性のあるもの。

絵表示の例



記号は、禁止の行為であることを告げるものです。
(左図の場合は分解禁止)



記号は、行為を強調したり指示したりする内容を告げるものです。

※お読みになられた後は、お使いになる方がいつも見られるところに必ず保管して下さい。

警告



- 分解や改造は絶対にしないで下さい。
やけどやケガ、水漏れによる家財の損害の原因になる恐れがあります。



- 身体の不自由な方、乳幼児だけでの使用はしないで下さい。
また、子供や乳幼児が手の届く所に保管しないで下さい。
やけどやケガの原因になる恐れがあります。

- アレルギー体質、金属アレルギーのある方は使用しないで下さい。また、シャワー使用中に肌にかゆみや湿疹・赤みなどが発生した場合は、直ちに使用を中止して専門の医師にご相談下さい。
肌や身体のトラブルの原因になる恐れがあります。

- シャワーには60℃以上のお湯を通さないで下さい。
やけどや本体の故障・変形の原因になる恐れがあります。

- 台所用瞬間湯沸器には、取り付けないで下さい。
やけどや本体の故障の原因になる恐れがあります。

- バランス釜には使用しないで下さい。
バランス釜の故障の原因になる恐れがあります。



- ご使用の際は、シャワー水の温度をあらかじめ適温（使用推奨温度5～45℃）に調整してからご使用下さい。
やけどの原因になる恐れがあります。

注意



●シャワーヘッド本体を乱暴に置いたり、落としたり、ぶつけたりしないで下さい。
ケガや本体の故障・破損・水漏れの原因になる恐れがあります。

●浴室でのシャワー用途以外には使用しないで下さい。
ケガや肌・身体のトラブル、本体の故障・破損・水漏れの原因になる恐れがあります。

●水道工事で赤水などが出ている場合は使用しないで下さい。
本体の故障や目詰まりの原因になる恐れがあります。

●お手入れの際は、シンナー、ベンジンなどは使用しないで下さい。また、塩素系気化タイプの防カビ剤・洗浄剤も使用しないで下さい。
本体が劣化・腐食し、故障・水漏れの原因になる恐れがあります。

●寒冷地などでシャワーヘッド内部の水が凍結した場合は、ぬるま湯をかけてゆっくりと溶かして下さい。
急に熱湯をかけると、本体が変形・破損する恐れがあります。

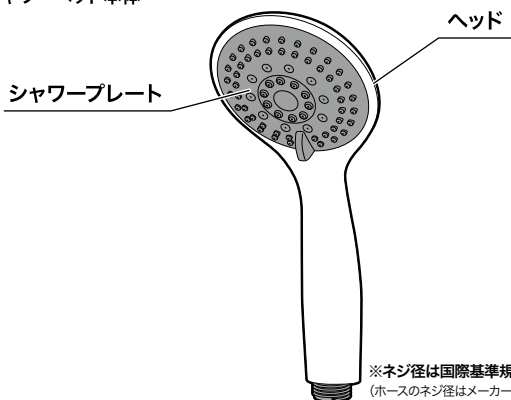
●シャワーヘッドなどを交換する際は、必ず蛇口を閉めて（水栓本体の開閉ハンドルを止位置に合わせて）から交換して下さい。
水漏れによる家財の損害の原因になる恐れがあります。

●ヘアカラー剤などの薬剤や浴室用洗剤を使用した後は、早めに十分な水で洗い流して下さい。
本体を傷め、故障・変色の原因になる恐れがあります。

●業務用洗髪台には使用できません。
本製品は一般家庭用として開発しているため、業務用洗髪台との互換性はありません。

各部の名称・付属品

■シャワーヘッド本体



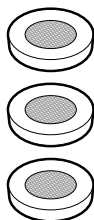
※ネジ径は国際基準規格の“G1/2”
(ホースのネジ径はメーカーにお問い合わせ下さい。)

■付属品




パッキン3枚

○リング1個

アダプター(3種)



ネジ径が合わない場合にご使用下さい。
(まずはアダプター無しで取付けが可能かご確認下さい。)

表示	M	K	G
ネジサイズ	W23×山14	M22×P2	M22×P1.5
形状			

※ABS樹脂製の為、本体と若干色合いが異なります。

仕様

■シャワーヘッド本体

型名	CIMSH-X01N	推奨 使用温度	5~45°C
サイズ	約H235×D85×W100mm	通水量	4.73~9.08L/分 (流動水圧0.12MPaにて計測)
重量	約165g		

〈本体材質〉ABS樹脂(ニッケルメッキ仕上げ)、シリコン
生産国/中国

※品質改良のため、予告なく仕様を変更する場合がございます。

シャワーヘッドの取り付け方法

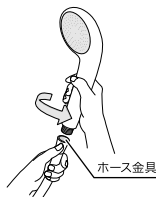
バランス釜にはご使用できません。また、貯水式給湯器(エコキュート等)をご使用の場合、水圧が弱くなる可能性があります。

① 蛇口がしっかりと閉まっていることを確認し、ご使用のシャワーヘッドをホースから取り外す。

※シャワーヘッドを取り外した後、ホースに水が溜まっている場合は、ホースを下にして水を抜いて下さい。

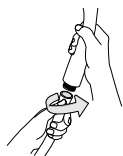
※取り外したシャワーヘッドは、本製品取り付け後も保管しておくことをおすすめいたします。

※ご使用中のシャワーホースにゴムパッキンが付いている場合はそのままご使用下さい。



② シャワーヘッド本体をしっかりと押さえて、ネジを合わせながらホース金具を回して本製品に取り付ける。

※シャワーヘッドを回すとネジ山が破損する場合があります。



ネジが合わない場合は…

現在お使いのシャワーメーカーを確認し、各メーカーに対応した付属のアダプターをご使用下さい。

アダプターをご利用の際は、右図のように付属のパッキン1枚をアダプターの中に入れてからシャワーヘッドを取り付けて下さい。

※メーカーが分からない場合は、それぞれのアダプターのネジをホースに合わせて、最も合うものをご使用下さい。

※付属のアダプターで取り付けできない、またはシャワーヘッドとホースが一体型のものご使用の場合は「G1/2(ジーニブンノイチ)のシャワーヘッドを取り付けたい」と給湯器メーカーにお問い合わせ下さい。

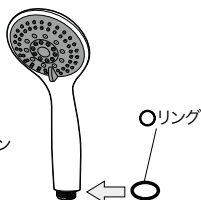
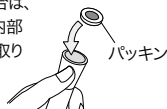
※シャワーフックにかけたとき、ヘッドが横に向いてしまう場合はホース金具下のホースを回して前を向くように調節して下さい。(一部のメーカー除く)



ホース金具部から水漏れする場合は…

付属のOリングを本製品のネジ部分へ装着し、ホース金具に取り付けて下さい。

※Oリングを使用しても水漏れがおさまらない場合は、Oリングを外し、付属のパッキンをホース金具内部に1枚、もしくは2枚重ねて装着し、ホース金具に取り付けて下さい。



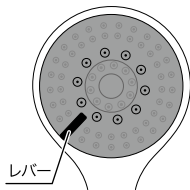
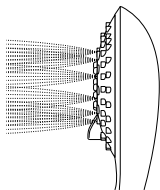
「シャワーヘッドよくある質問と回答」はこちら▶

取り付け方法・水漏れ対策も図解入りでお答えしています。



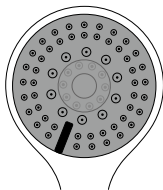
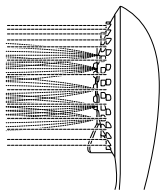
水流の切り替え方

レバーをスライドさせて、好みのシャワーモードに簡単に切り替えられます。
(標準毎分17.5Lとして)



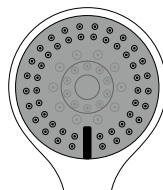
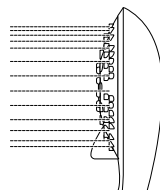
ミスト

きめ細かい粒子が、身体の隅々まで
洗い流します。
(毎分4.7L)



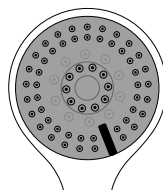
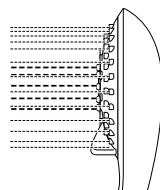
直流シャワー+ミスト

やさしい肌あたり
敏感肌の方やお子様
におすすめです。
(毎分8.3L)



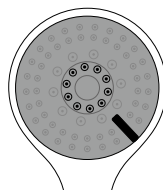
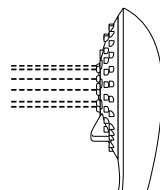
直流シャワー

一般的なタップリ
水流で、身体を温める
モードです。
(毎分9.1L)



直流シャワー+スカルプ

頭皮や身体の汚れを
優しく洗いながします。
(毎分8.9L)



スカルプ

強めの水圧で、
頭皮などを心地よく
洗います。
(毎分7.8L)

お手入れのしかた

- 柔らかいスポンジや布を水で濡らして拭いて下さい。汚れがひどい時は、中性洗剤を薄めた溶液を含ませ、固く絞った布で拭き取って下さい。

注意！

- ベンジン、シンナー、塩素系気化タイプの防カビ剤、洗浄剤類は使用しないで下さい。器具を傷める原因になる恐れがあります。
- シャワープレートの穴にはピンや針などを入れないで下さい。シャワープレートの穴が変形する恐れがあります。

保管のしかた

- 長期間使用しないときは残留水を抜いてから保管して下さい。
- 子供や乳幼児の手の届かない場所に保管して下さい。

注意！

寒冷地でご使用の場合は、ご使用後、シャワーヘッドをシャワーホースから外し、シャワーヘッド内の残留水を抜いて下さい。

「故障かな」と思ったときには

●修理を依頼される前に、次の点をご確認下さい。

症状	処置方法
ホースとの接続部から水漏れする。	接続部を手で絞め直して下さい。(P6)
	取扱説明書に従ってアダプターを選び、接続し直して下さい。(P6)いずれのアダプターも合わない場合は、給湯器メーカーに問い合わせして下さい。
	ホース金具内部に付属のパッキンを装着して下さい。(P6)
水が止まらない。	蛇口をしっかりと閉める、または、水栓本体の開閉ハンドルを止位置に合わせて下さい。シャワープレートの穴からの水垂れはシャワーヘッド内部の残留水が排出されるものですので、故障ではありません。
シャワーから出る水(お湯)の噴射方向が乱れる。	シャワープレートが目詰まりを起こしている可能性があります。
流量が少ない。	
お湯の温度が不安定。	水圧が低い、または蛇口(水栓全体)が開いていない可能性があります。蛇口または水栓全体の開閉ハンドルを開いて下さい。
上記の点を確認しても直らない場合は…	お買い上げ販売店へご相談下さい。修理を依頼される場合は、本書(保証書)・本体を販売店へご持参下さい。

個人情報のお取扱いについて

株式会社クレイツは、お問合せやアフターサービスの目的で、お客様より預かりいたしました個人情報(氏名・住所など)を、適切に管理・お取扱いいたします。

個人情報に関するお問合せは、本書記載の弊社サービス窓口にお問合せ下さい。

〈サービス窓口〉 電話受付時間/9:00~20:00(土日・祝日対応)

フリーダイヤル



0120-33-9012

〒815-0075 福岡県福岡市南区長丘3-25-11

よくある質問は
コチラをご確認
してください。



※電話対応は受付のみの場合がございます。

※年末年始・GW等、都合によりお休みを頂くケースがございます。

※受付時間は変更になる場合がございます。変更はホームページ等でご案内させていただきます。

無料保証規定

※本製品は出張修理対象品ではなく、
持込修理対象品となります。

1. お客様が取扱説明書、本体貼付けラベル等の注意書に従った正常な使用状態で、保証期間中に故障した場合は、本書により無料修理いたします。(但し、付属品・消耗品は除きます。)
2. 無料修理は、商品と本書をご持参ご提示の上、本書記入のお買上げ販売店または本書記入のコールセンター窓口にご相談下さい。
なお、持込修理の対象商品を直接弊社に送付した場合の送料等は、お客様負担となります。
3. ご転居・ご贈答品などで、本書に記入してあるお買上げ販売店に修理が依頼できない場合には、コールセンター窓口にご相談下さい。
4. 次のような場合は、無料修理期間中でも有料修理となりますのであらかじめご了承下さい。
 - (1) 接続する機器の故障により誘発する故障または損傷。
 - (2) 使用上の誤り及び不当な修理や改造・調整による故障または損傷。
 - (3) 取扱いの過誤、落下及びお買上げ後の輸送による故障または損傷。
 - (4) 火災、地震、水害、落雷、そのほか天災地変、公害や異常水圧による故障または破損。
 - (5) 車両、船舶などに搭載された場合に生ずる故障または損傷。
 - (6) 本書のご提示がない場合、または本書にお買上年月日、お客様名、販売店名の記入のない場合、及び文字を書きかえられた場合。
5. 本書は再発行しませんので、大切に保存して下さい。
6. 本書は日本国内においてのみ有効です。
(This warranty is valid only in Japan.)

保証とアフターサービス

【保証書について】

保証書はこの取扱説明書についておりますので、必ず「販売店名、お買上げ日」などの記入をお確かめになり、保証内容などをよくお読みいただき大切に保管して下さい。
保証期間はお買上げ日より1年間です。

【補修用性能部品の保有期間】

弊社はこのハンディミストシャワーイオムの補修用性能部品を製造打切り後5年間保有しています。性能部品とはその製品の機能を維持するために必要な部品です。
ただし、故障の状況、その他の事情により、修理に代えて製品交換をする場合がありますのでご了承下さい。

【修理を依頼されるとき】

サービスを依頼される前にこの取扱説明書のP9【「故障かな」と思ったときには】の項目に従ってご確認いただき、なお異常がある場合は、ご使用を中止しお買上げの販売店にご依頼下さい。

【保証期間を過ぎているときは】

お買上げの販売店にご相談下さい。修理によって製品の機能が維持できる場合は、ご希望により有料修理させていただきます。

修理メモ

※この保証書は、保証書に明示した期間、条件のもとで無料修理をお約束するものです。従ってこの保証書によりお客様の法律上の権利を制限するものではありませんので、保証期間後の修理についてご不明の場合はお買上げ販売店または本書記載のコールセンター窓口にお問い合わせ下さい。

保証書

保証No.

弊社は厳密なる品質管理、検査のもとに本製品を皆様のお手元へお届けしておりますが、万一故障した場合には裏面の無料保証規定の範囲内で修理をさせていただきます。その際は現品に本保証書を添えてお買上げ販売店へご提出下さい。

品名	ハンディミストシャワー IO霧
型名	CIMSH-XO1N
保証期間	本品お買上げ日より1年
★お買上げ日	年 月 日
★お客様	お名前
	ご住所 〒 TEL ()
★販売店	店名・住所・TEL

★印欄に記入のない場合は、有効とはなりませんので、必ず記入の有無をご確認下さい。もし記入が無い場合には直ちにお買上げの販売店にお申し出下さい。本書は再発行いたしませんので大切に保管して下さい。

上記「保証No.」に記入がない場合は無料修理対象外となります。

●販売店様へのお願い

お買上げ日及び貴店の住所、名称、電話番号を必ず記入捺印(スタンプ印の場合は不要)した上でお客様にお渡し下さい。

製造元

 CREATE ION®

株式会社 クレイツ

本社 〒815-0075 福岡市南区長丘3-23-33

<https://createion.jp>