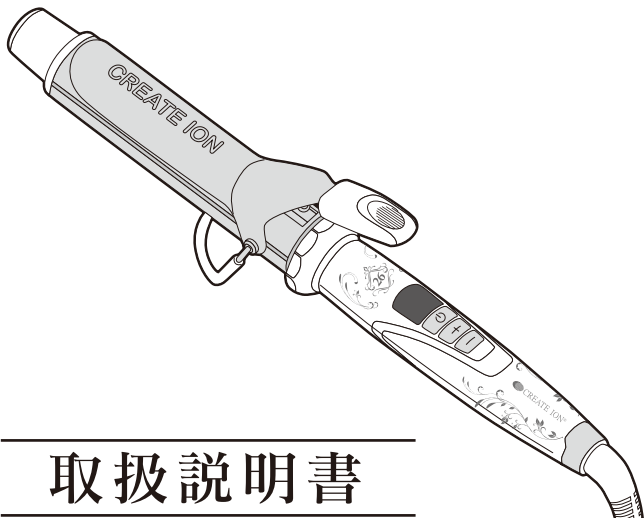


取扱説明書 ご使用上の注意

本取扱説明書は、以下の「条件」にご同意いただいたうえでご利用ください。

- 1.取扱説明書の著作権は、株式会社クレイツ(以下「弊社」と言います)が有しておりますので、お客様は弊社の許可なく、取扱説明書の内容の一部、または全部を複製、改変したり、頒布、送信することはできません。
- 2.お客様は非営利目的に限り、取扱説明書をダウンロード、使用することができます。
- 3.お客様がダウンロード、使用する際は、このご使用上の注意を一緒に付す必要があります。
- 4.取扱説明書は、主に商品が発売された当初のものを使用しています。したがって、サービス窓口の連絡先や受付時間などが変更されている場合があります。また、重要な内容が変更された際は、弊社の判断により、予告なく取扱説明書の内容を発売当初のものから変更する場合がありますが、あらかじめご了承ください。
- 5.商品・仕様は商品改良のため予告なく変更する場合があります。取扱説明書の記載内容と、お客様がお持ちの商品の仕様に相違がある場合は、お買い上げ販売店または弊社サービス窓口(フリーダイヤル ☎ 0120-33-9012)へ直接お問い合わせください。
- 6.取扱説明書に記載する安全上のご注意は、法的規制などの変化に応じて変更する場合があります。お持ちの製品の取扱説明書に記載している安全上のご注意についてのご質問などがございましたら、お買い上げ販売店または弊社サービス窓口へ直接お問い合わせください。
- 7.取扱説明書は商品をご購入いただいたお客様のための資料です。掲載している取扱説明書について、購入されたお客様以外からのお問い合わせにはお応えできない場合があります。あらかじめご了承ください。



取扱説明書

CREATE ION® IRON

GRACE GURL S

クレイツイオン® アイロン グレイス カール S 26mm
〈CILOX-G26G〉

- この度は、お買い上げいただき、誠にありがとうございます。
- 本製品を安全にお使いいただくために、ご使用前には、必ず「安全上のご注意」をお読み下さい。
- 本製品は国内専用です。海外ではご使用できません。
- お読みになった後は、お使いになる方がいつでも見られる所に必ず保管して下さい。

⚠️ ご注意

このヘアアイロンは、最高温度が200℃と、大変高温になっております。やけど防止の為、ご使用には充分にご注意下さい。

もくじ

安全上のご注意	2~4
各部の名称	5
仕 様	
スーパーシャインプレート&パイプ	6
電源スイッチ(ON/OFF)・温度調節スイッチ	
デジタル温度表示ディスプレイ	7
誤作動防止機能	
ご使用の前に	8
基本的な使い方	9・10
特にご注意下さい	11
お手入れのしかた	
収納するときのご注意	
ご使用後は	12
お客様ご相談窓口	13
個人情報のお取扱いについて	
無料保証規定	14
保証書	15

安全上のご注意

- *ご使用前に、この「安全上のご注意」をよくお読みの上、正しくお使い下さい。
- *ここに示した注意事項は、製品を安全に正しくお使いいただき、あなたや他の人々への危害や損害を未然に防止するためのものです。また、注意事項は次のように区分しています。

いずれも、安全に関する重要な内容ですので
必ず守って下さい。



警告

誤った取扱いをしたときに、人が死亡または重傷を負う可能性があるもの。



注意

誤った取扱いをしたときに、人が傷害を負ったり、物的損害の可能性のあるもの。

絵表示の例



記号は、禁止の行為であることを告げるものです。
(左図の場合は分解禁止)



記号は、行為を強調したり指示したりする内容を告げるものです。
(左図の場合は、電源プラグをコンセントから抜く)

※お読みになられた後は、お使いになる方がいつも見られるところに必ず保管して下さい。

警告



- 分解や改造は絶対にしないで下さい。
ケガや感電、火災の原因になる恐れがあります。



- パイプやプレート部分は高温になっていますので、使用中や使用直後は直接肌に触れさせないで下さい。
やけどの恐れがあります。



- 交流100V以外では使用しないで下さい。(日本国内専用)
火災、感電の原因になる恐れがあります。

- 子供だけで使わせたり、乳幼児への使用はしないで下さい。また子供や乳幼児が手の届くところに保管しないで下さい。
やけど、感電、ケガをする恐れがあります。

- 引火性のもの(ガソリン、ベンジン、シンナー他)の近くで使用しないで下さい。
爆発や火災の原因になる恐れがあります。

- 電源コードや電源プラグが傷んだり、コンセントの差し込みがゆるいときは使用しないで下さい。
感電、ショート、発火の原因になる恐れがあります。



- 水につけないで下さい。また、浴室内やぬれた手で
使用しないで下さい。
ショート、感電の原因になる恐れがあります。



- 使用後は必ず電源スイッチを切り、電源プラグをコンセントから抜いて下さい。
火災や事故の原因になる恐れがあります。

注意



- 電源プラグを抜くときは、電源コードを持たずに必ず先端の電源プラグを持って引き抜いて下さい。感電やショートして発火する恐れがあります。



- 電源コードを傷つけたり、破損したり、加工したり、無理に曲げたり、引っ張ったり、ねじったり、挟み込んだりしないで下さい。また、重い物を載せたりしないで下さい。火災、感電の原因になる恐れがあります。

- 絶対にコードを本体に巻き付けて収納しないで下さい。ショート・断線の原因となります。

- 器具のお手入れの際は、シンナー、ベンジンなどは絶対に使用しないで下さい。器具を傷め、故障の原因になる恐れがあります。

- 整髪以外の使用はおやめ下さい。やけどや火災、故障の原因になる恐れがあります。

- 通電したまま放置しないで下さい。また、パイプやプレート部分が熱いうちに布団や紙など燃えやすいものの上や付近に置かないで下さい。火災の原因になる恐れがあります。

- 落としたり、ぶつけたりしないで下さい。感電、発火の原因になる恐れがあります。



- 浴室や湿気の多い所(洗面台の上など)に置かないで下さい。絶縁劣化により感電や火災の恐れがあります。

各部の名称

■本体

アイロン本体

スーパーシャインプレート&パイプ

プレート(クレイツイオン®ゴールド加工)

パイプ(クレイツイオン®ゴールド&クレイツイオン®シリコンラバー加工)

プッシュレバー

デジタル温度表示ディスプレイ

温度調節スイッチ

電源コード(回転式)

スタンド

スタンドは耐熱仕様です
ので、パイプ部に接着
させてご使用下さい。

電源スイッチ(ON/OFF)



電源プラグ

⚠ 高温部注意

この四角で囲まれた部分は大変高温になります。
絶対に触らないで下さい。やけどの恐れがあります
ので、誤って手や顔、耳、頭皮などに直接触れる
ことの無いよう、十分に注意してご使用下さい。

仕様

型名	CILOX-G26G	本体重量	約 220g(コード込 約330g)
電源	100VAC	サイズ	約 L330×H75×W50mm (パイプφ26mm)
消費電力	34W	コードの長さ	約 2.0m
プレート&パイプ 表面温度	約120~200℃ (5段階温度調節)	加工仕上	プレート部:クレイツイオン®ゴールド加工 パイプ部:クレイツイオン®ゴールド加工 クレイツイオン®シリコンラバー加工

※VAC:Vは電圧(ボルト)、ACは交流を表します。(家庭用コンセントは交流です) 生産国/中国
※品質改良のため、予告なく仕様を変更する場合がございます。

〈アイロン本体材質〉PET、PC、PA、スチール、アルミニウム、シリコンラバー、ラバー

スーパーシャインプレート&パイプ

(クレイツイオン®ゴールド&クレイツイオン®シリコンラバー加工)

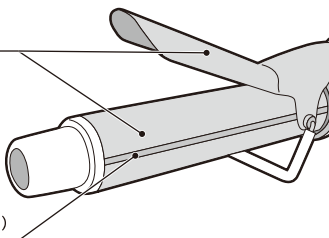
●クレイツイオン®ゴールド加工

プレート&パイプに、髪滑りが良い「クレイツイオン®ゴールド」加工を採用。

●クレイツイオン®

シリコンラバー加工(※パイプの両側に加工)

パイプ部に加工した弾性に優れた「クレイツイオン®シリコンラバー」が髪に優しくフィットします。



電源スイッチ(ON/OFF)・温度調節スイッチ

●電源スイッチ(ON/OFF)

電源を入れる(あるいは、切る時)にスイッチを長押しして下さい。

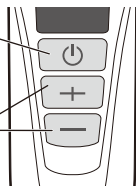
●温度調節スイッチ

120℃~200℃まで20℃毎の5段階温度調節が可能。

 -ボタンを1回押すと
20℃下降

 +ボタンを1回押すと
20℃下降

※温度設定の目安は、P9をご参照下さい。



※電源を入れた最初の画面は120℃の設定になっています。

安全に
お使い頂くために

使用後は必ず電源スイッチを長押しして電源を切り、デジタル温度表示ディスプレイが消灯したのを確認してから、電源プラグをコンセントから抜いて下さい。火災や事故の原因になる恐れがあります。

デジタル温度表示ディスプレイ

● デジタル温度表示ディスプレイ

設定温度が表示されます。

表示が点滅から点灯に変われば、使用可能。

※ヒーターの温度が設定温度に達していない場合は、点滅表示。

(高い温度から低い温度に設定した場合も、表示は点滅)



設定温度を160°Cにした場合は、
上図のような表示になります。

※電源を入れた最初の画面は120°Cの設定になっています。

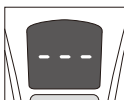
(電源スイッチをOFFにして電源プラグを抜かずに、

再度電源スイッチをONにした場合は最後に設定した温度が表示されます。)

※デジタル温度表示ディスプレイの温度とパイプ表面の温度は、温度調節の際にタイムラグが生じる
ことがあります。

※最後のボタン操作から約1時間後に、自動的に電源がOFFになります。

電力供給区域により、多少の誤差が生じる場合がございます。



電源がOFFの状態は左図のような表示になります。

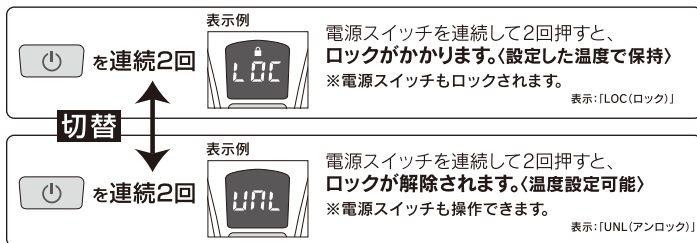
※使用中、ヒーターに異常が発生した際は、デジタル温度表示ディスプレイが「ERL」もしくは、「ERH」表示となります。

その際は、すぐにご使用を中止し、サービス窓口にご相談下さい。(P13参照)

誤作動防止機能

●電源スイッチで、温度調節部の誤作動を防止する設定ができます。

電源スイッチを連続2回押すことで、ロックとロック解除(アンロック)の切替ができます。



ご使用の前に

ご使用の前に

- 髪は必ず乾かしてからご使用下さい。
(美しくスタイリングできないだけでなく、髪を傷めてしまう場合があります。)
- フィニッシング剤・セット剤はアイロンの後に使用して下さい。
(パイプ及びプレート部分に汚れが付着し、焦げ付きの原因及び故障の原因となる恐れがあります。)

ご使用中は 火災・やけど・破損の恐れがありますので、下記事項を必ずお守り下さい。



注意

- 毛髪を巻き込んだ後は、髪を傷める恐れがありますので、長時間放置しないで下さい。
- スタイリング中は、パイプ及びプレート部分は大変高温になります。やけどの恐れがありますので、誤って手や顔、耳、頭皮などに直接触れないようご注意ください。
- スタイリング中にアイロンを台や机などの上に置くときはスタンドを立て、水平な場所に置き、燃えやすいもの、熱に弱いものから離して置いて下さい。また、プラスチックなど燃えやすい台や机の上には置かないで下さい。

ご使用後は 火災・やけど・破損の恐れがありますので、下記事項を必ずお守り下さい。



注意

- 使用後は必ず電源スイッチを長押しして電源を切り、電源プラグをコンセントから抜いて下さい。
- 本体が完全に冷めるまで、パイプ及びプレート部分に触れないようご注意ください。
やけどの恐れがあります。
- 本体が完全に冷めた後、収納して下さい。
周囲のものを変形させる恐れがあります。
- パイプ及びプレート部分に汚れが付着しないよう定期的にお手入れをして下さい。尚、パイプ部分のお手入れは完全に冷めた状態で行ってください。※お手入れのしかたは、P11をご覧ください。

基本的な使い方

- ① ブラッシングし、
髪のもつれをときます。

アイロン操作をスムーズにします。



- ② 電源プラグをコンセントに差し、
電源スイッチを長押しして、電源を入れます。

電源を入れた最初の表示は120℃の設定になっています。

※電源スイッチをOFFにして電源プラグを抜かずに、
再度電源スイッチをONにした場合は
最後に設定した温度が表示されます。

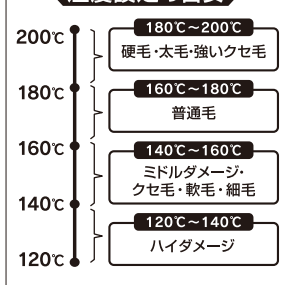
- ③ 髪質に合わせて、
温度を設定する

温度設定は120℃～200℃まで、20℃
毎に設定できます。

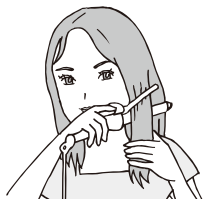
表示が点滅から点灯に変われば、ご使用
が可能です。

※細毛の方やダメージが気になる方は、
160℃以下でご使用することをおすす
めします。

温度設定の目安



- ④ カールをつけたいところを
5cm幅ほどで毛束をとり、
プレートで挟みます。



- ⑤ アイロンを毛先へ滑らせ、カールをつけたい場所まで巻きます。



- ⑥ 3~4秒ほどキープして毛先へと滑らすようにアイロンを引き抜きます。

※好みのカールに仕上がらなかった場合は、もう一度アイロンを通します。

※長時間のアイロン操作、もしくは、5秒以上同じ部分にアイロンをあて続けると髪を傷めてしまう恐れがあります。

※毛量の多い方・硬毛・縮毛矯正をおかけの方、季節・スタイリング方法によっては、カールが付きにくい場合があります。

●セットした髪は、シャンプーしたり、水で濡らせば、元の髪の状態に戻ります。

POINT

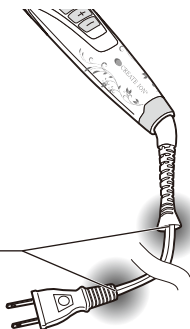
ブロッキング(毛束に分けてクリップでとめること)して、アイロン操作を行なうと、きれいなカールに仕上がります。



特にご注意下さい

- 本体にコードを巻き付けて収納する事は絶対にお止め下さい。断線の原因になり非常に危険です。
- お子様の手の届かない所にて保管・ご使用下さい。

本体にコードを巻き付けて収納すると、特にこの部分に負荷がかかり、断線の恐れがあります。



お手入れのしかた

必ず、電源プラグをコンセントから抜き、本体が冷めてからお手入れをして下さい。

- 故障の原因になりますので、絶対に水洗いをしないで下さい。
 - 本体表面の汚れは、中性洗剤を薄めた溶液を含ませ、固く絞った布で拭き取って下さい。ベンジン、シンナー類は器具を傷めるので使用しないで下さい。
 - シリコンラバーは、デリケートな素材になります。汚れが蓄積しないように、必ず定期的にお手入れをして下さい。
- ※パイプ・プレート部に汚れが蓄積すると焦げ付きや変色の原因になり、「髪滑りの低下」「性能の低下」を招きます。使用後は必ず、本体が冷めたのを確認してから、パイプ・プレートの汚れを拭き取って保管下さい。
- 長時間使用しない場合は、汚れをきれいに拭き取って、風通しの良い場所で保管して下さい。

収納するときのご注意

- 収納するときは、必ず下記項目を確認してから収納して下さい。
 - ① 電源スイッチを長押しして電源を切り、電源プラグをコンセントから抜いている。
 - ② 本体及びパイプ・プレート周辺部が完全に冷めている。
 - ③ 本体にコードを巻き付けていない。

※上記の項目を守っていただけない場合、やけど・火災の原因や故障・破損を引き起こす恐れがあり、また、周囲のものを変形・変色させる恐れがあります。

ご使用後は

- 本体の汚れは、中性洗剤を薄めた溶液を含ませ、固く絞った布で拭き取って下さい。
ベンジン、シンナー類は器具を傷めるので使用しないで下さい。
- 保管の際は、お子さまの手の届かない所に保管して下さい。
- 湿気の多い所には保管しないで下さい。
故障の原因となります。
- 絶対に電源コードを巻き付けて収納しないで下さい。
ショート・断線の原因となります。

★長年ご使用のヘアアイロンの点検を！

ご使用に際してこのようなことはありませんか？

- ヘアアイロンが、温まらないときがある。
- コードを折り曲げると通電したり、しなかったりする。
- コードプラグが傷ついたり、コードのねじれが戻らない。
- ご使用中に異常な音や振動がする。
- 焦げくさい臭いがする。
- その他の異常、故障がある。

ご使用中止並びにお願い

故障や事故防止のため、コンセントから電源プラグを抜いて必ず販売店に点検・修理を依頼して下さい。
なお、点検・修理についての費用など詳しいことは、販売店にご相談下さい。

愛情点検



お客様ご相談窓口

- 商品情報・ご使用方法及び、修理などアフターサービスに関するご相談は下記弊社サービス窓口までご相談下さい。

〈サービス窓口〉

電話受付時間／9:00～20:00 (土日・祝日対応)

フリーダイヤル



0120-33-9012

〒815-0075 福岡県福岡市南区長丘3-25-11

※電話対応は受付のみの場合がございます。

※年末年始・GW等、都合によりお休みを頂くケースがございます。

※受付時間は変更になる場合がございます。変更はホームページ等でご案内させていただきます。

個人情報のお取り扱いについて

株式会社クレイツは、お問合せやアフターサービスの目的で、お客様よりお預かりいたしました個人情報(氏名・住所など)を、適切に管理・お取扱いいたします。

個人情報に関するお問合せは、本書記載の弊社サービス窓口にお問合せ下さい。

無料保証規定

※本製品は出張修理対象品ではなく、
持込修理対象品となります。

1. お客様が取扱説明書、本体貼付けラベル等の注意書に従った正常な使用状態で、保証期間中に故障した場合は、本書により無料修理いたします。(但し、付属品は除きます。)
2. 無料修理は、商品と本書をご持参ご提示の上、本書記入のお買上げ販売店または本書記入の弊社サービス窓口にご相談下さい。
なお、持込修理の対象商品を直接弊社サービス窓口へ送付した場合の送料等はおお客様負担となります。
3. ご転居・ご贈答品などで、本書に記入してあるお買上げ販売店に修理が依頼できない場合には、弊社サービス窓口にご相談下さい。
4. 次のような場合は、無料修理期間中でも有料修理となりますのであらかじめご了承下さい。
 - (1) 接続する機器の故障により誘発する故障または損傷。
 - (2) 使用上の誤り及び不当な修理や改造・調整による故障または損傷。
 - (3) 取扱いの過誤、落下及びお買上げ後の輸送による故障または損傷。
 - (4) 火災、地震、水害、落雷、その他天災地変、公害や異常電圧による故障または破損。
 - (5) 車両、船舶等に搭載された場合に生ずる故障または損傷。
 - (6) 本書のご提示がない場合、または本書にお買上年月日、お客様名、販売店名の記入のない場合、及び文字を書きかえられた場合。
5. 本書は再発行しませんので、大切に保存して下さい。
6. 本書は日本国内においてのみ有効です。
(This warranty is valid only in Japan.)

保証とアフターサービス

【保証書について】

保証書はこの取扱説明書についておりますので、必ず「販売店名、お買上げ日」などの記入をお確かめになり、保証内容などをよくお読みいただき大切に保管して下さい。保証期間はお買上げ日より1年間です。

【補修用性能部品の保有期間】

弊社はこの クレイツイオン® アイロン グレイス カール S 26mm の補修用性能部品を製造打切り後5年間保有しています。性能部品とはその製品の機能を維持するために必要な部品です。ただし、故障の状況、その他の事情により、修理に代えて製品交換をする場合がありますのでご了承下さい。

【修理を依頼される時】

サービスを依頼される前にこの取扱説明書のP12「ご使用後は」の項目に従ってご確認いただき、なお異常がある場合は、ご使用を中止し必ずプラグを抜いてからお買上げの販売店にご依頼下さい。

【保証期間を過ぎているときは】

お買上げの販売店にご相談下さい。修理によって製品の機能が維持できる場合は、ご希望により有料修理させていただきます。

修理メモ

※この保証書は、保証書に明示した期間、条件のもとで無料修理をお約束するものです。従ってこの保証書によりお客様の法律上の権利を制限するものではありませんので、保証期間後の修理についてご不明の場合はお買上げ販売店または本書記載の弊社サービス窓口にお問合せ下さい。

保証書

保証No.

弊社は厳密なる品質管理、検査のもとに本製品を皆様のお手元へお届けしておりますが、万一故障した場合には裏面の無料保証規定の範囲内で修理をさせていただきます。その際は現品に本保証書を添えてお買上げ販売店へご提出下さい。

品名	クレイツイオン [®] アイロン グレイス カール S 26mm
型名	CILOX-G26G
保証期間	本品お買上げ日より1年
★お買上げ日	年 月 日
★お客様	お名前
	ご住所 〒 TEL ()
★販売店	店名・住所・TEL

★印欄に記入のない場合は、有効とはなりませんので、必ず記入の有無をご確認下さい。もし記入が無い場合には直ちにお買上げの販売店にお申し出下さい。本書は再発行いたしませんので大切に保管して下さい。

上記「保証No.」に記入がない場合は無料修理対象外となります。

●販売店様へのお願い

お買上げ日及び貴店の住所、名称、電話番号を必ず記入捺印（スタンプ印の場合は不要）した上でお客様にお渡し下さい。

製造元



株式会社 クレイツ

本社 〒815-0075 福岡市南区長丘3-23-33

<https://createion.jp>