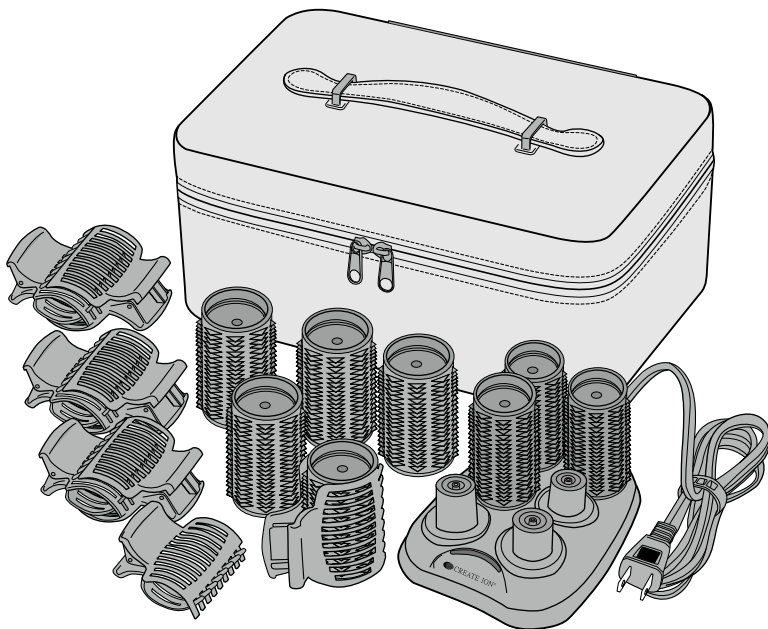


取扱説明書 ご使用上の注意

本取扱説明書は、以下の「条件」にご同意いただいたうえでご利用ください。

- 1.取扱説明書の著作権は、株式会社クレイツ(以下「弊社」と言います)が有しておりますので、お客様は弊社の許可なく、取扱説明書の内容の一部、または全部を複製、改変したり、頒布、送信することはできません。
- 2.お客様は非営利目的に限り、取扱説明書をダウンロード、使用することができます。
- 3.お客様がダウンロード、使用する際は、このご使用上の注意を一緒に付す必要があります。
- 4.取扱説明書は、主に商品が発売された当初のものを使用しています。したがって、サービス窓口の連絡先や受付時間などが変更されている場合があります。また、重要な内容が変更された際は、弊社の判断により、予告なく取扱説明書の内容を発売当初のものから変更する場合がありますが、あらかじめご了承ください。
- 5.商品・仕様は商品改良のため予告なく変更する場合があります。取扱説明書の記載内容と、お客様がお持ちの商品の仕様に相違がある場合は、お買い上げ販売店または弊社サービス窓口(フリーダイヤル ☎ 0120-33-9012)へ直接お問い合わせください。
- 6.取扱説明書に記載する安全上のご注意は、法的規制などの変化に応じて変更する場合があります。お持ちの製品の取扱説明書に記載している安全上のご注意についてのご質問などがございましたら、お買い上げ販売店または弊社サービス窓口へ直接お問い合わせください。
- 7.取扱説明書は商品をご購入いただいたお客様のための資料です。掲載している取扱説明書について、購入されたお客様以外からのお問い合わせにはお応えできない場合があります。あらかじめご了承ください。



取扱説明書

ワンウェイスリーカール クレイツイオン® ホットカーラー ノアール

CIH-W06C

海外兼用

- この度は、お買い上げいただき、誠にありがとうございます。
- 本製品を安全にお使いいただくために、ご使用前には、必ず「安全上のご注意」をお読みください。
- お読みになった後は、お使いになる方がいつでも見られる所に必ず保管してください。

もくじ

安全上のご注意	2~4
各部の名称・付属品 仕様	5
ご使用前に	6
基本的な使い方	7・8
巻き髪セオリー「1WAY 3CURL」とは	9
巻き方例	10~12
●ショートヘア	10
●ミディアムヘア	11
●ロングヘア	12
海外でご使用する前に	13
世界の主な国・地域の電圧とプラグの一覧表	14
特にご注意ください	15
お手入れのしかた	
収納するときのご注意	
ご使用後は	16
お客様ご相談窓口	17
個人情報のお取扱いについて	
無料保証規定	18
保証書	19

安全上のご注意

- *ご使用前に、この「安全上のご注意」をよくお読みの上、正しくお使いください。
- *ここに示した注意事項は、製品を安全に正しくお使いいただき、あなたや他の人々への危害や損害を未然に防止するためのものです。また、注意事項は次のように区分しています。

いずれも、安全に関する重要な内容ですので必ず守ってください。



警告

誤った取扱いをしたときに、人が死亡または重傷を負う可能性があるもの。



注意

誤った取扱いをしたときに、人が傷害を負ったり物的損害の可能性のあるもの。

絵表示の例



記号は、禁止の行為であることを告げるものです。
(左図の場合は分解禁止)



記号は、行為を強調したり指示したりする内容を告げるものです。
(左図の場合は、電源プラグをコンセントから抜く)

※お読みになられた後は、お使いになる方がいつも見られるところに必ず保管してください。

⚠ 警告



分解や改造は絶対にしないでください。
ケガや感電、火災の原因になる恐れがあります。



カーラースタンドのカーラー差し込み口にヘアピン等の金属類を入れないでください。
感電したり異常加熱により発火することがあります。

子供だけで使わせたり、乳幼児への使用はしないでください。
また子供や乳幼児が手の届くところに保管しないでください。
やけど、感電、ケガをする恐れがあります。

引火性のもの（ガソリン、ベンジン、シンナー他）の近くで使用しないでください。
爆発や火災の原因になる恐れがあります。

電源コードや電源プラグが傷んだり、コンセントの差し込みがゆるいときは
使用しないでください。
感電、ショート、発火の原因になる恐れがあります。

カーラーの表面にヒビが入ったり、表面が傷ついて金属が露出したら
使用しないでください。
そのまま使用になると、やけどの恐れがあります。

単相100-240VAC以外では使用しないでください。
火災・感電の原因になる恐れがあります。



使用時以外は電源プラグをコンセントから抜いてください。
火災や事故の原因になる恐れがあります。



水につけないでください。また、浴室内やぬれた手で使用しないでください。
ショート、感電の原因になる恐れがあります。

⚠ 注意



電源プラグを抜くときは、電源コードを持たずに必ず先端の電源プラグを持って引き抜いてください。
感電やショートして発火する恐れがあります。



電源コードを傷つけたり、破損したり、加工したり、無理に曲げたり、引っ張ったり、ねじったり、挟み込んだりしないでください。また重い物を載せたりしないでください。
火災、感電の原因になる恐れがあります。

絶対にコードを本体に巻き付けて収納しないでください。
ショート・断線の原因となります。

器具のお手入れの際は、シンナー、ベンジンなどは絶対に使用しないでください。
器具を傷め、故障の原因になる恐れがあります。

整髪以外の使用は避けてください。
やけどや火災、故障の原因になる恐れがあります。

通電したまま放置しないでください。
また、不安定な場所や熱に弱い物の上では使用しないでください。
火災の原因になる恐れがあります。

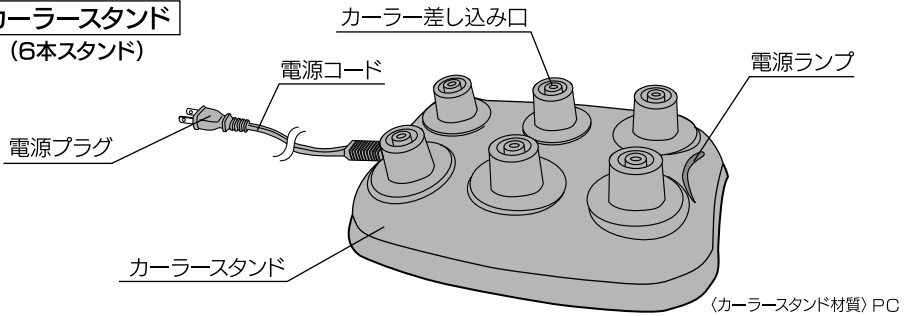
落としたり、ぶつけたりしないでください。
感電、発火の原因になる恐れがあります。



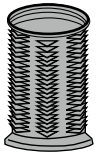
浴室や湿気の多い所（洗面台の上など）に置かないでください。
絶縁劣化により感電や火災の恐れがあります。

各部の名称・付属品

カーラースタンド (6本スタンド)



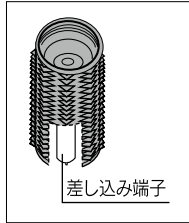
カーラー



BIGカーラー
(直径35mm)
6本



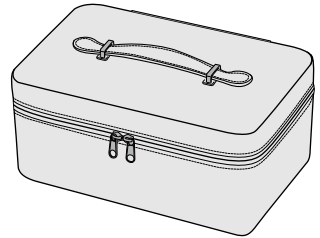
LLカーラー
(直径30mm)
2本



差し込み端子
(カーラー材質) PP

付属品

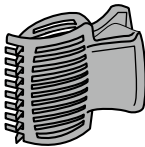
○専用ポーチ



(ポーチ材質)

表地・取手: PVCレザー / 裏地: ポリエステル
ファスナー: ナイロン / 金具部分: 亜鉛合金

クリップ



クリップ
8本
(クリップ材質) PP

仕様

型名	CIH-W06C	コードの長さ	約 1.0m
電源	単相100-240VAC	内容	○カーラースタンド(6本スタンド) ○BIGカーラー(Φ35mm×6) ○LLカーラー(Φ30mm×2) ○クリップ×8 ○専用ポーチ
消費電力	40-45W(6本スタンド)		
総重量	約1100g(カーラースタンド重量:約195g(コード込)) (カーラー×8・クリップ×8・ポーチ含む)	加工仕上	カーラー/クレイツイオン®加工
サイズ	本体/約H40×W110×D140mm	専用ポーチ/約H130×W280×D185mm	

※VAC: Vは電圧(ボルト)、ACは交流を表します。(家庭用コンセントは交流です)
※品質改良のため、予告なく仕様を変更する場合がございます。

生産国/中国

ご使用前に

ご使用前に

●髪は必ず乾かしてからご使用ください。

(美しくスタイリングできないだけでなく、髪を傷めてしまう場合があります。)

●フィニッシング剤・セット剤等はホットカーラーご使用後に使用してください。

(カーラー表面のはがれやカーラー部分に汚れが付着し、焦げ付きの原因及び故障の原因となる恐れがあります。)

ご使用中は

火災・やけど・破損の恐れがありますので、下記事項を必ずお守りください。



注意

●使用中や使用直後は差し込み端子が非常に熱くなりますので、手・首・顔などに当たらないよう十分ご注意ください。また、カーラーの外側も熱くなります。低温やけどの恐れがありますので、長時間肌に触れないようご注意ください。

●カーラースタンドは、水平な場所に置き、燃えやすいもの、熱に弱いものから離して置いてください。

ご使用後は

火災・やけど・破損の恐れがありますので、下記事項を必ずお守りください。



注意

●使用後は必ず、電源プラグをコンセントから抜いてください。火災や事故のおそれがあります。

●カーラー本体が完全に冷めるまで、差し込み端子部分に触れないようご注意ください。やけどの恐れがあります。

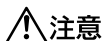
●収納するときはカーラースタンドとカーラーが完全に冷めた後に収納してください。周囲のものを変形させる恐れがあります。

●カーラーやカーラー差し込み口に汚れが付着しないように定期的にお手入れをしてください。尚、カーラーやカーラースタンドのお手入れは完全に冷めた状態で行ってください。

※お手入れのしかたは、P15をご覧ください。

基本的な使い方

1 専用ポーチから カーラースタンドを出す



注意

- カーラースタンドを専用ポーチの中に入れてそのまま電源を入れないでください。火災・やけど・破損の恐れがあります。

2 電源プラグをコンセントに 差し込む (電源ランプが点灯します)



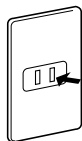
高温注意

差し込み端子は、非常に熱くなります。直接触れると、やけどの恐れがあります。

3 差し込み端子をカーラースタンドの カーラー差し込み口にまっすぐ差し込む

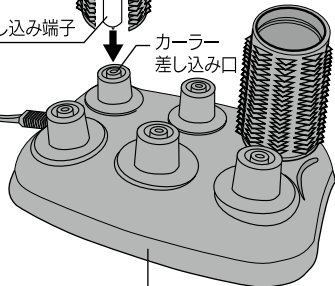
※カーラーにクリップをつけたままで加熱しないでください。

※カーラー抜き差し時、ねじったり差し込み端子に無理な力を加えないでください。



差し込み端子

カーラー
差し込み口



カーラースタンド

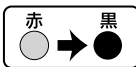
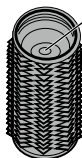


高温
注意

- 使用中や使用直後は差し込み端子が非常に熱くなりますので、手・首・顔などに当たらないよう十分ご注意ください。また、カーラーの外側も熱くなります。低温やけどの恐れがありますので、長時間肌に触れさせないようにご注意ください。

適温マーク

カーラーの適温マークが
赤から黒に変わったら、使用可能



警告

火災・発火・感電・ショート・やけどの恐れがありますので、次の事を必ず守ってください。

- コンセントの差し込みがゆるい場合には使用しない。
- 電源コードや電源プラグが、傷んでいたり熱くなったりする場合には使用しない。
- カーラースタンドのカーラー差し込み口に金属製のヘアピンや他の金属類を入れない。
- カーラーの表面にヒビが入ったり、表面が傷ついて金属が露出したら使用しない。

4 ブラッシングをする

スタイリング前に髪全体を軽くブラッシングすると
巻きやすくきれいに仕上がります。

ワンポイントアドバイス

余分な毛束を事前に
ヘアクリップでとめておくと、
きれいにスタイリングできます。



5

毛束を取り、カーラーに巻き込む

巻きたい部分の毛束を取り、毛束の中間(または毛先)からカーラーを巻き込みます。

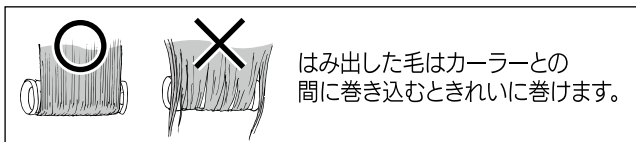
ワンポイントアドバイス

髪の色やヘアスタイルに合わせて巻き込む位置を変えると、きれいにスタイリングできます。(P10-12参照)

- 短い髪や毛先だけにカールを作りたい場合
→毛先にカーラーをあて、毛先から根元に向かって巻き込みます。
- 長い髪や髪の間部分からカールを作りたい場合
→毛束の間部分にカーラーをあて、毛先を巻きつけてから根元まで巻き上げます。



巻き込む際は、指で毛先を軽く押さえて毛先を折らないように巻き込みます。



6

クリップで固定し、しばらく置く

カーラーに巻き込んだ髪をクリップで固定し、カールの強さ(仕上がり)に合わせてしばらく置きます。(P9-12参照)



〈カールがつく目安〉

標準時間
(目安)
カーラーを巻いて
約1分

- 目安の時間を設定していますが、硬毛、毛量の多い方、縮毛矯正をおかけの方はカールが付きにくい場合があります。そのような場合は巻き時間や毛量を調整してご使用ください。
- 早く強く固定したいときは、カーラーをはずす前に、ドライヤーの冷風を当ててください。

7

クリップとカーラーをはずし、スタイルを整える

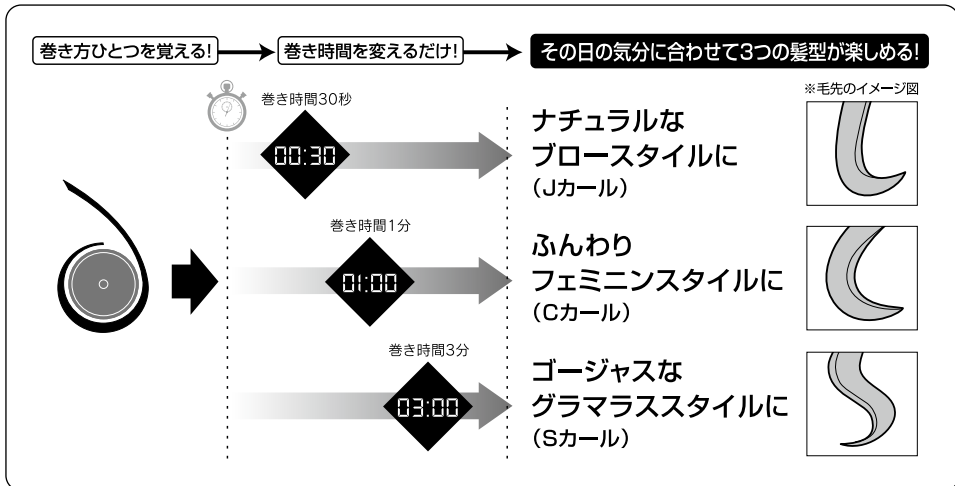
クリップを取り、カーラーをゆっくりはずした後、手ぐしなどで髪をなじませてスタイルを整えます。

完成!!



巻き髪セオリー「1WAY 3CURL」とは

難しいテクニックを使わずに、1つの巻き方で30秒・1分・3分と巻き時間を変えるだけで、雰囲気異なる3種類のカールが楽しめる、超実践型の巻き方。



※髪質には個人差がありますので、カールがつきにくい場合は、巻き時間を調整してご使用ください。

巻き方例

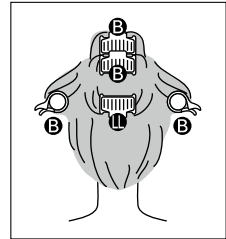
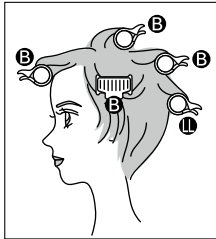
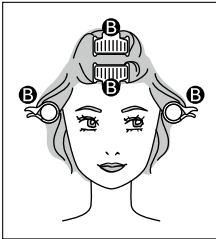
ショートヘア

●使用カーラー：BIGカーラー×5本、LLカーラー×1本

- ① トップのボリュームを出したい所の毛束を取り、毛先から巻き込む。
- ② 最初に巻いたカーラーを基準にブロックを取りながら、バックの髪も同様に巻く。
- ③ サイドは根元を引っ張らずに、ソフトに毛先から巻き込む。(反対側の髪も同様に巻く)
- ④ 前髪も根元を引っ張らずにソフトに巻き込み、最後に巻く。

■カーラー取付イメージ

Ⓑ:BIGカーラー Ⓖ:LLカーラー



30秒巻仕上がりイメージ



1分巻仕上がりイメージ



3分巻仕上がりイメージ

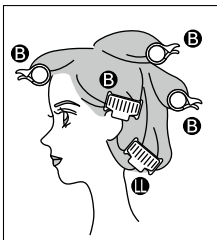
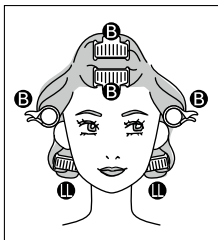


ミディアムヘア

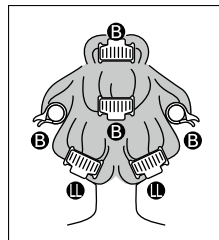
●使用カーラー：BIGカーラー×5本、LLカーラー×2本

- ① トップのボリュームを出したい所の毛束を取り、毛先から巻き込む。
- ② 最初に巻いたカーラーを基準にブロックを取りながら、バックの髪も同様に巻く。
- ③ サイドとバックサイドは根元を引っ張らずに、ソフトに毛先から巻き込む。
(反対側の髪も同様に巻く)
- ④ 前髪も根元を引っ張らずにソフトに巻き込み、最後に巻く。

■カーラー取付イメージ



●:BIGカーラー ●:LLカーラー



30秒巻仕上がりイメージ



1分巻仕上がりイメージ



3分巻仕上がりイメージ

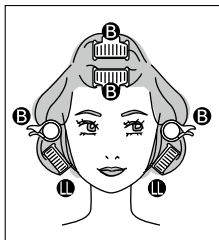


ロングヘア

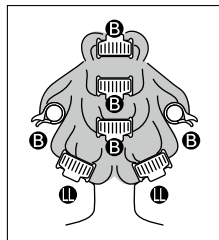
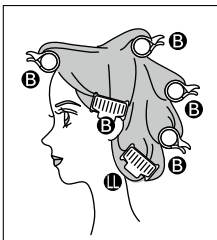
●使用カラー：BIGカラー×6本、LLカラー×2本

- ① トップのボリュームを出したい所の毛束を取り、毛先から巻き込む。
- ② 最初に巻いたカラーを基準にブロックを取りながら、襟足まで均一に巻く。
- ③ サイドとバックサイドは根元を引っ張らずに、ソフトに毛先から巻き込む。
(反対側の髪も同様に巻く)
- ④ 前髪も根元を引っ張らずにソフトに巻き込み、最後に巻く。

■カラー取付イメージ



●BIGカラー ●LLカラー



30秒巻仕上がりイメージ



1分巻仕上がりイメージ



3分巻仕上がりイメージ



海外でご使用する前に

海外の電圧とプラグの一覧表をご確認のうえでご使用ください。

- この商品は単相100-240VAC電源でご使用いただけます。
- A-2プラグの地域については、プラグアダプターを必要としません。
- C-2、B-3、O、B-F (S-3) の地域については、別途プラグアダプターをご使用ください。
- 国によっては、同じ国でも地域・ホテルにより電圧、プラグ形状が異なる場合があります。また、一部地域で工業用電源(380V等の高圧電源)が、家庭内やホテル内に引き込まれています。現地で十分ご確認のうえでご使用ください。
- プラグアダプターは、最後までしっかり差し込んでご使用ください。

※ VAC: Vは電圧(ボルト)、ACは交流を表します。(家庭用コンセントは交流です)

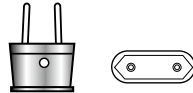
■プラグの種類

※本製品は単相100-240VAC対応となり、以下のプラグの差し替えのみで海外でのご使用が可能です。

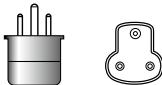
A-2 (アメリカンタイプ)

商品の
プラグ形状

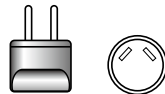
C-2 (ヨーロッパタイプ)



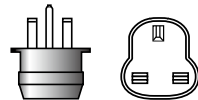
B-3 (U.Kタイプ)



O (オーストラリアンタイプ)



B-F (S-3) (U.Kタイプ)



世界の主な国・地域の電圧とプラグの一覧表

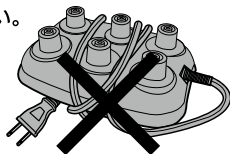
地域	国名・地域	Countries Regions	電圧Voltage	プラグ plug
アジア	アフガニスタン	Afghanistan	220	C2, B3
	インド	India	230/240/250	C2, B3, BF(S3)
	インドネシア	Indonesia	127/220/230	A2, C2, B3, BF(S3)
	カンボジア	Cambodia	120/220	C2
	シンガポール	Singapore	110/230	B3, BF(S3)
	スリランカ	Sri Lanka	230/240	C2, B3
	タイ	Thailand	220/240	A2, C2, BF(S3)
	中国台湾	Taiwan, China	110/220	A2, 0
	大韓民国	Korea	100/110/200/220	A2, C2, BF(S3), 0
	中華人民共和国	China	110/220	A2, C2, B3, BF(S3), 0
	日本	Japan	100	A2
	ネパール	Nepal	110/220	C2, B3, BF(S3)
	バングラディシュ	Bangladesh	230	C2, B3
	パキスタン	Pakistan	220/230	A2, C2, B3
	ミャンマー	Myanmar	230	A2, C2, B3
	フィリピン	Philippines	110/115/220/230/240	A2, C2, B3, BF(S3), 0
	ブータン	Bhutan	220	C2
	ブルネイ	Brunei	240	C2, BF(S3)
	ベトナム	Viet-Nam	110/220/230/240	C2, C2
	北米	中国香港	HK, China	200/220
中国澳門		Macao, China	115/127/220	A2, C2, B3
マレーシア		Malaysia	240	C2, B3, BF(S3)
モンゴル		Mongol	220	C2, B3, BF(S3)
ラオス		Laos	220	A2, C2
アメリカ		U.S.A	120/208/240	A2
カナダ		Canada	120/208/240	A2, BF(S3)
ハワイ		Hawaii	120/208/240	A2
アイスランド		Iceland	220	C2
アイルランド		Ireland	220	C2
ヨーロッパ	イギリス	England	240	B3, BF(S3), 0
	イタリア	Italy	125/220	C2
	オーストリア	Austria	220	C2, B3
	オランダ	Netherlands	220/230	C2
	ギリシャ	Greece	220/230	C2, B3
	ジブラルタル	Gibraltar	240	BF(S3)
	スイス	Switzerland	220/230	C2, B3, BF(S3)
	スウェーデン	Sweden	220/230	C2
	スペイン	Spain	127/220	A2, C2
	ドイツ連邦地域	U.S.S.R	127/220	A2, C2
	チェコ	Czechco	220	C2
	デンマーク	Denmark	220/230	C2
	ドイツ	Germany	127/220/230	C2
	ノルウェー	Norway	230	C2
	ハンガリー	Hungary	220	C2
	フィンランド	Finland	220/230	C2
	フランス	France	127/220/230	C2, 0
	ブルガリア	Bulgaria	220	C2
	ベルギー	Belgium	127/220	C2
	ポーランド	Poland	220	C2, B3
ポルトガル	Portugal	220/230	C2, B3	
マルタ	Malta	240	BF(S3), B3	
マジョルカ	Majorca	127/220	C2	

地域	国名・地域	Countries Regions	電圧Voltage	プラグ plug
ヨーロッパ	モナコ	Monaco	127/220	C2
	旧ユーゴスラビア地域	Yugoslavia	220	C2
	ルーマニア	Romania	220	C2
	ルクセンブルグ	Luxembourg	120/220	C2
	オーストラリア	Australia	240/250	0
	グアム	Guam	110/120/240	A2
	サイパン	Saipan	110	A2
	タヒチ	Tahiti	110/127/220	A2, C2
	トンガ	Tonga	240	0
	ニュージーランド	New Zealand	220	C2, B3
	ニュージーランド	New Zealand	230/240	0
	バブアニューギニア	Papua New Guinea	240	0
	フィジー	Fiji	120/240	A2, C2, 0
	西サモア	Western Samoa	230	0
	アルゼンチン	Argentina	220/225	C2, BF(S3), 0
	ウルグアイ	Uruguay	220	C2, BF(S3)
	エクアドル	Ecuador	110/120/127	A2
	エルサルバドル	El Salvador	110	A2
	キューバ	Cuba	110	A2, C2, BF(S3)
	中米	ギアナ	Guyana	110/220
グアテマラ		Guatemala	120	A2, B3, BF(S3)
コスタリカ		Costa Rica	120	A2, BF(S3)
コロンビア		Colombia	110/120/150/240/250	A2
ジャマイカ		Jamaica	110	A2
スリナム		Surinam	127	C2
セントビンセント		St.Vincent	230	BF(S3)
チリ		Chile	220	C2, B3
トリニダードトバゴ		Trinidad/Tobago	115/230	A2, BF(S3), 0
ドミニカ共和国		Dominican,Rep.	110/220	A2, BF(S3)
ニカラグア		Nicaragua	120/240	A2
ハイチ		Haiti	110/220	A2
バージン諸島		Virgin Is.	120	A2
バミューダ		Bermuda	120	A2
バハマ		Bahamas	120	A2
バルバドス		Barbados	115	A2, B3, BF(S3)
パナマ		Panama	110/120	A2, BF(S3)
パラグアイ		Paraguay	220	C2, A2
フランス領ギアナ		French Guiana	220	C2
ブラジル		Brazil	127/220	A2, C2
プエルトリコ	Puertorico	120	A2	
ベネズエラ	Venezuela	120	A2	
ペルー	Peru	220/225	A2, C2	
ホンジュラス	Honduras	110	A2	
ボリビア	Bolivia	110/220	A2, C2	
メキシコ	Mexico	120/125/127	A2	
エジプト	Arab Rep. of Egypt	220	C2, B3, BF(S3)	
アフリカ	アルジェリア	Algeria	127/220	A2, C2, BF(S3)
	アンゴラ	Angola	220	C2, B3
	ウガンダ	Uganda	240	C2, B3, BF(S3)
	エチオピア	Ethiopia	220	C2
	カナリア諸島	Canary Is.	127/220	C2
	カメルーン	Cameroon	220	C2, B3

地域	国名・地域	Countries Regions	電圧Voltage	プラグ plug
アフリカ	ガーナ	Ghana	250	C2
	ガボン	Gabon	220	C2, BF(S3)
	ガンビア	Gambia	220	C2, BF(S3)
	ギニア	Guinea	220	C2
	ケニア	Kenya	240	C2, B3, BF(S3)
	コートジボワール	Ivory Coast	220	C2, B3
	コンゴ人民共和国	Congo	220	C2
	ザイール	Zaire	220	C2
	ザンビア	Zambia	230	B3, BF(S3)
	シエラレオネ	Siera Leone	230	C2, B3, BF(S3)
	スーダン	Sudan	240	C2, B3
	スワジランド	Swaziland	230	B3
	赤道ギニア	Eqatorial Guinea	220	C2, B3
	セネガル	Senegal	127	C2, B3, BF(S3)
	ソマリア	Somalia	110/220	C2, B3, BF(S3)
	タンザニア	Tanzania	230	B3, BF(S3)
	チャド	Chad	220	C2
	中央アフリカ共和国	Central Africa	220	C2, B3
	チュニジア	Tunisia	220	BF(S3), B3, C2
	トーゴ	Togo Rep.	220	C2
リビア	ナイジェリア	Nigeria	230	B3, BF(S3)
	ニジェール	Niger	220	C2, B3
	ブルンジ	Burundi	220	C2, B3
	ボツワナ	Botswana	220	C2, B3
	マダガスカル	Malagasy	127/220	C2
	マラウイ	Malawi	230	BF(S3)
	マリ	Mali	220	C2, B3
	南アフリカ共和国	South Africa Rep.	220/230/240/250	C2, B3, BF(S3)
	モーリシャス	Mouritis	230	C2, B3, BF(S3)
	モーリタニア	Mauritania	220	C2
中東	モザンビーク	Mozambique	220	C2
	モロッコ	Morocco	115/127/220	C2
	リビア, アラブ	Libya, Arab	127/230	C2, B3
	リベリア	Liberia	120/240	A2
	ルワンダ	Rwanda	220	C2
	レソト	Lesotho	230	C2
	アラブ首長国連邦	Utae/has Emirates	220/230/240	C2, B3, BF(S3)
	イエメン	Yemen	220	C2, B3
	イスラエル	Israel	230	C2, BF(S3)
	イラク	Iraq	220	C2, B3, BF(S3)
近東	イラン	Iran	220	C2, BF(S3)
	オマーン	Oman	220	C2, B3, BF(S3)
	カタール	Qatar	240	C2, B3, BF(S3)
	キプロス	Cyprus	240	C2, BF(S3)
	クウェート	Kuwait	240	C2, B3, BF(S3)
	サウジアラビア	Saudi Arabia	127/220	A2, C2, B3, BF(S3)
	シリア	Syria	115/220	C2, B3
	トルコ	Turkey	220	C2, C2
	バーレーン	Bahrain	110/230	A2, BF(S3), C2
	ヨルダン	Jordan	220	B3, BF(S3)
レバノン	Lebanon	110/220	C2	

特にご注意ください

- カーラースタンドにコードを巻き付けて収納する事は絶対におやめください。
断線の原因になり非常に危険です。
- 使用中や使用直後は差し込み端子が非常に熱くなりますので、手・首・顔などに当たらないように十分ご注意ください。
- お子様の手の届かない所にて保管・ご使用ください。
- ご使用後は必ず電源プラグをコンセントから抜いてください。
火災や事故の恐れがあります。



差し込み端子

お手入れのしかた

必ず電源プラグをコンセントから抜き、
カーラースタンド及びカーラーが冷めてからお手入れしてください

カーラースタンド・クリップ

- カーラースタンド・クリップの汚れは、中性洗剤を薄めた溶液を含ませ、固く絞った布で拭き取ってください。ベンジンやシンナー類は器具を傷めるので使わないでください。
- 故障の原因になりますので、カーラースタンドは絶対に水洗いをしないでください。

カーラー

- カーラーの表面の汚れは、乾いた布でふき取ってください。洗剤は使わないでください。
変色・劣化及びヒビが入る恐れがあります。
- 故障の原因になりますので、絶対に水洗いをしないでください。

専用ポーチ

- ぬるま湯を含ませ、しっかり絞った布で拭き取り、通気性の良い所に保管してください。
- 拭き取りの際は、ベンジンやシンナー類は使わないでください。

収納するときのご注意

- 収納するときは、必ず下記項目を確認してから収納してください。

- ①電源プラグをコンセントから抜いている。
- ②カーラースタンド及びカーラーが完全に冷めている。
- ③カーラースタンドにコードを巻き付けていない。

※上記の項目を守っていただけない場合、やけど・火災の原因や故障・破損を引き起こす恐れがあり、また、周囲のものを変形・変色させる恐れがあります。

ご使用後は

- 電源プラグをコンセントから抜いてください。
火災や事故の恐れがあります。
- 保管の際は、お子様の手の届かない所に保管してください。
- 湿気の多い所には保管しないでください。
故障の原因となります。
- 絶対に電源コードをカーラースタンドに巻き付けて収納しないでください。
ショート・断線の原因となります。
- 専用ポーチに収納の際は、カーラースタンド及びカーラーが完全に冷めた後に収納してください。
周囲のものを変形させる恐れがあります。

長年ご使用のホットカーラーの点検を!

ご使用に際してこのようなことはありませんか?

- ホットカーラーが、温まらないときがある。
- コードを折り曲げると通電したり、しなかったりする。
- コードプラグが傷ついたり、コードのねじれが戻らない。
- ご使用中に異常な音や振動がする。
- 焦げくさい臭いがする。
- その他の異常、故障がある。

ご使用中止ならびにお願い

故障や事故防止のため、コンセントから電源プラグを抜いて必ず販売店に点検・修理を依頼してください。
なお、点検・修理についての費用など詳しいことは、販売店にご相談ください。

愛情点検



お客様ご相談窓口

- 商品情報・ご使用方法及び、修理などアフターサービスに関するご相談は下記弊社サービス窓口までご相談ください。

〈サービス窓口〉

電話受付時間／9:00～20:00 (土日・祝日対応)

フリーダイヤル



0120-33-9012

〒815-0075 福岡県福岡市南区長丘3-25-11

- ※電話対応は受付のみの場合がございます。
- ※年末年始・GW等、都合によりお休みを頂くケースがございます。
- ※受付時間は変更になる場合がございます。変更はホームページ等でご案内させていただきます。

個人情報のお取扱いについて

株式会社クレイツは、お問合せやアフターサービスの目的で、お客様よりお預かりいたしました個人情報(氏名・住所など)を、適切に管理・お取扱いいたします。個人情報に関するお問合せは本書記載の弊社サービス窓口にお問合せください。

無料保証規定

※本製品は出張修理対象品ではなく、持込修理対象品となります。

1. お客様が取扱説明書、本体貼付けラベル等の注意書に従った正常な使用状態で、保証期間中に故障した場合は、本書により無料修理いたします。(但し、付属品は除きます。)
2. 無料修理は、商品と本書をご持参ご提示の上、本書記入のお買上げ販売店または本書記載の弊社サービス窓口にご相談ください。
なお、持込修理の対象商品を直接弊社サービス窓口へ送付した場合の送料等はお客様負担となります。
3. ご転居・ご贈答品などで、本書に記入してあるお買上げ販売店に修理が依頼できない場合には、弊社サービス窓口にご相談ください。
4. 次のような場合は、無料修理期間中でも有料修理となりますのであらかじめご了承ください。
 - (1) 接続する機器の故障により誘発する故障または損傷。
 - (2) 使用上の誤り及び不当な修理や改造・調整による故障または損傷。
 - (3) 取扱いの過誤、落下及びお買上げ後の輸送による故障または損傷。
 - (4) 火災、地震、水害、落雷、その他天災地変、公害や異常電圧による故障または破損。
 - (5) 車両、船舶等に搭載された場合に生ずる故障または損傷。
 - (6) 本書のご提示がない場合、または本書にお買上年月日、お客様名、販売店名の記入のない場合、及び文字を書きかえられた場合。
5. 本書は再発行しませんので、大切に保存してください。
6. 本書は日本国内においてのみ有効です。
(This warranty is valid only in Japan.)

保証とアフターサービス

【保証書について】

保証書はこの取扱説明書についておりますので、必ず「販売店名、お買上げ日」などの記入をお確かめになり、保証内容などをよくお読みいただき大切に保管してください。保証期間はお買上げ日より1年間です。

【補修用性能部品の保有期間】

弊社はこの ワンウェイスリーカール クレイツイオン®ホットカーラー ノーアル (CIH-W06C)の補修用性能部品を製造終了後5年間保有しています。性能部品とはその製品の機能を維持するために必要な部品です。ただし、故障の状況、その他の事情により、修理に代えて製品交換をする場合がありますのでご了承ください。

【修理を依頼されるとき】

サービスを依頼される前にこの取扱説明書のP16「ご使用後は」の項目に従ってご確認いただき、なお異常がある場合は、ご使用中を中止し必ずプラグを抜いてからお買上げの販売店にご依頼ください。

【保証期間を過ぎているときは】

お買上げの販売店にご相談ください。修理によって製品の機能が維持できる場合は、ご希望により有料修理させていただきます。

修理メモ

※この保証書は、保証書に明示した期間、条件のもとで無料修理をお約束するものです。したがってこの保証書によりお客様の法律上の権利を制限するものではありませんので、保証期間後の修理についてご不明の場合はお買上げ販売店または本書記載の弊社サービス窓口にお問合せください。

保証書

弊社は厳密なる品質管理、検査のもとに本製品を皆様のお手元へお届けしておりますが、万一故障した場合には、裏面の保証規定の範囲内で修理をさせていただきます。

その際は現品に本保証書を添えてお買上げ販売店へご提出ください。

品名	ワンウェイスリーカール クレイツイオン® ホットカーラー ノアール
型名	CIH-W06C
保証期間	本品お買上げ日より1年
★お買上げ日	年 月 日
★お客様	お名前
	ご住所 〒 TEL ()
★販売店	店名・住所・TEL

★印欄に記入のない場合は、有効とはなりませんので、必ず記入の有無をご確認ください。もし記入がない場合には直ちにお買上げの販売店にお申し出ください。本書は再発行いたしませんので大切に保管してください。

●販売店様へのお願い

お買上げ日及び貴店の住所、名称、電話番号を記入捺印(スタンプ印の場合は不要)するか、販売時のレシートや明細(納品書など)をお客様にお渡しください。

製造元



株式会社 クレイツ

本社 〒815-0075 福岡市南区長丘3-23-33

<https://createsnet.jp>